



GUIA DO ALUNO 2021 | 22

STUDENT GUIDE

NOVA MEDICAL
SCHOOL

MENSAGEM DO DIRETOR

Dean's message

A NOVA Medical School|Faculdade de Ciências Médicas (NMS|FCM) é uma Escola Médica moderna e inovadora alicerçada na investigação. Nasceu há 43 anos e faz parte da Universidade NOVA de Lisboa (UNL).

A NMS|FCM caracteriza-se pela elevada qualificação profissional e ética dos seus docentes e tem sabido atrair investigadores de reconhecido prestígio e elevado potencial, contribuindo assim, de forma decisiva, para a evolução do ensino médico no nosso país e sua adequação às novas e reais exigências do exercício da profissão médica.

A estratégia de integração gradual de docentes e investigadores estrangeiros, aliada ao número de estudantes de pós-graduação internacionais e de estudantes em regime de mobilidade é reveladora não só da abertura da Faculdade ao exterior, mas também da projeção internacional que tem vindo a adquirir e que pretende fortalecer no futuro.

Neste vosso guia podem encontrar as informações essenciais sobre a nossa Escola que desejamos aberta, às pessoas e suas ideias, e qualificadora das enormes potencialidades de todos os seus alunos e profissionais, académicos e não académicos.

Desde um resumo da envolvimento histórica da Faculdade até à oferta formativa - de Pré-Graduação: Mestrado Integrado em Medicina (MIM) e Licenciatura em Ciências da Nutrição, até à Pós-Graduação - este guia contém orientações úteis sobre a organização, planos de estudos, calendários académicos, biblioteca e serviços administrativos, associações académicas e serviços de apoio ao aluno - ação social e mobilidade - e investigação da NMS|FCM.

Sobre o Mestrado Integrado em Medicina:

A NMS|FCM atingiu em 2020, pelo 5º ano consecutivo, a 1ª posição nas classificações de entrada no Ensino Superior em Medicina na Região de Lisboa e obteve 73,2% de colocados em 1ª opção.

A estrutura curricular do MIM baseia-se em cinco princípios essenciais:

- 1) Integração de conhecimentos;
- 2) Complexidade crescente das matérias lecionadas;
- 3) Introdução estruturada da investigação;
- 4) Contacto precoce com a clínica e aprofundamento de conteúdos básicos em anos mais avançados;
- 5) Incremento da importância das unidades curriculares opcionais.

Além da inovação curricular do curso de Medicina, é importante referir a diversidade e multiculturalidade do nosso ensino clínico que deriva do grande número de estabelecimentos de saúde afiliados, quer nos cuidados primários quer nos cuidados hospitalares. Segundo dados da ANEM (Associação Nacional de Estudantes de Medicina) é na nossa Escola que se encontra o melhor rácio: 1 docente para uma média de 2,55 alunos, do ensino clínico de Medicina em Portugal.

A relação privilegiada que mantemos, ao nível do ensino clínico, com o Centro Hospitalar Universitário de Lisboa Central, que virá a localizar-se no futuro Hospital de Lisboa Oriental, originou a criação do Centro Médico Universitário de Lisboa (CMUL) que será, em breve, alargado a outras unidades hospitalares (Centro Hospitalar de

NOVA Medical School (NMS) is a modern and innovative Medical School rooted on research. It was founded 43 years ago and is part of NOVA University, Lisbon.

NMS is characterized by its highly professional qualification and teachers' ethics, and has been attracting researchers of renowned prestige and elevated potential, contributing, decisively, to the evolution of medical teaching in our country and its adequacy to the new and real demands of medical practice.

The strategy of gradual integration of foreign teachers and researchers, combined with the number of international postgraduate students and mobility students reveals not only the opening of the school abroad, but also the international recognition it has been acquiring and which is intended to strengthen in the future.

In this guide, you can find the essential information about our School, a place that not only is open to people and their ideas, but also qualifies the vast potentialities of all students and professionals.

From an overview of NMS's historical surroundings to its academic offer - undergraduate programmes: Master Degree in Medicine (MIM) and Bachelor's Degree in Nutrition Sciences, and post-graduate studies - this guide contains useful orientations about the organization, study plans and academic calendars, library and administrative services, academic and student support services - social action and mobility - and research on NMS.



About Master Degree in Medicine:

In 2020, NMS reached, for the fifth consecutive year, the 1st position in the ranking of admissions to Higher Education, in Medicine, in the Lisbon district. Also, 73,2% of the students chose NMS as their first option.

MIM's curricular structure is based on 5 essential principles:

- 1) Knowledge acquisition;
- 2) Rising complexity of the taught subjects;
- 3) Structured introduction to research;
- 4) Early contact with clinic and further development of basic concepts in more advanced years; and
- 5) Increasing importance of the elective curricular units.

Besides the curricular innovation of the Medicine course, it is always important to mention that the diversity and the multiculturalism of our clinic teaching which derives from the vast number of associated health establishments, whether on primary care or hospital care. According to data from ANEM (National Medical Students Union), we are the Medical School with the best teacher/student ratio (1/2.55) in Portugal.

The privileged relationship we maintain, at a clinical level, with Centro Hospitalar Universitário de Lisboa Central, which will be located at the future Hospital Oriental de Lisboa, has led to the creation of the Centro Universitário Médico de Lisboa (CMUL) which will soon be extended to other hospital units (Centro Hospitalar de Lisboa Ocidental and Centro

Lisboa Ocidental e Centro Hospitalar Psiquiátrico de Lisboa) aos cuidados primários de saúde das áreas destes Centros Hospitalares e à Escola Nacional de Saúde Pública da UNL.

O Hospital de Lisboa Oriental será a primeira experiência portuguesa, criada de raiz e desde a origem de uma nova unidade hospitalar, que terá a tripla missão de:

- 1) Tratar/curar doentes;
- 2) Ensinar/formar alunos e treinar profissionais de saúde; e
- 3) Investigar/descobrir mecanismos das doenças e sua resolução.

Sobre a Licenciatura em Ciências da Nutrição:

Por seu lado, o ensino de Ciências da Nutrição na NMS|FCM, em boa parte partilhado com o ensino da Medicina, é uma aposta forte do ponto de vista integrativo onde será possível a formação para aquisição de competências 'hands-on research skills', permitindo ao estudante compreender associações e recomendações e assegurar diagnósticos e estratégias de intervenção mais holísticas e eficazes. A Licenciatura em Ciências da Nutrição, obteve em 2020, pelo terceiro ano consecutivo a mais elevada nota de acesso nacional, com o valor de 170,3.

Na Pós-graduação a oferta é ampla e diversificada tanto ao nível dos cursos de mestrado – alguns em língua inglesa e em colaboração com organizações

internacionais e universidades estrangeiras – como dos cursos de doutoramento em Ciências da Saúde e outros resultantes da colaboração com outras unidades orgânicas da Universidade NOVA de Lisboa e/ou outras Universidades.

A investigação é outro caso de sucesso na nossa Escola Médica. O CEDOC (Centro de Estudos de Doenças Crónicas), integra três Unidades de I&D; o iNOVA4Health, dedicada à investigação translacional e o CHRC (Comprehensive Health Research Centre) que realiza investigação clínica, epidemiológica e sobre serviços, ambas classificadas como excelente pela FCT e o ToxOmics (Centro de Toxicogenómica e Saúde Humana), que associa investigadores da NMS|FCM e do INSA (Instituto Nacional de Saúde Doutor Ricardo Jorge), classificado como bom. A NMS|FCM integra três Laboratórios Associados que foram recentemente muito bem classificados pela Fundação para a Ciência e a Tecnologia.

O passado firme e laborioso, continuado pelo presente reformista e inovador abrem-nos um cenário de futuro determinado e pujante onde se perspectivam muitos e variados caminhos de sucesso.

É este êxito que desejamos partilhar convosco, através da participação cívica, académica, social, científica e cultural dos alunos individualmente e da sua Associação de Estudantes que a NMS|FCM constantemente apoia e com cuja valiosa colaboração conta e sempre contou.

Hospitalar Psiquiátrico de Lisboa) to primary health care in the areas of these Hospital Centers and to the Escola Nacional de Saúde Pública, UNL.

Centro Hospitalar Oriental de Lisboa will be the first Portuguese experiment, created from scratch and from the origin of a new hospital unit, which will have the triple mission of:

- 1) Caring/ healing patients;*
- 2) Teaching/educating students and training health professionals; and*
- 3) Researching/discovering disease mechanisms and its resolution.*

About Bachelor's Degree in Nutrition Sciences:

The teaching of Nutrition Sciences in NMS, which shares a great part with the teaching of Medicine, is a strong bet from the integrative point of view and it will allow to acquisition of 'hands-on research skills' competences, allowing students to understand associations and recommendations and to ensure more holistic and effective diagnosis and intervention strategies. The new Bachelor's Degree in Nutrition Sciences, obtained for the 3rd consecutive year the highest access score at national level, with a value of 170.3.

In post-graduation, the offer is vast and diversified, not only at a master degree level – some are taught in English and in collaboration with international organizations and foreign universities – but also

with doctoral programmes in Medicine and others resulting in the cooperation between organic units of NOVA University, Lisbon and/or other Universities.

Research is another case of success in our Medical School. CEDOC-NMS (Chronic Diseases Research Center), integrates three I&D Units: iNOVA4Health, dedicated to translational research and the CHRC (Comprehensive Health Research Center), which conducts clinical, epidemiological and service research, both rated as excellent by FCT and ToxOmics (Center for Toxicogenomics and Human Health), which associates researchers from NMS and INSA (Instituto Nacional de Saúde Doutor Ricardo Jorge), rated as good. These structures have allowed a massive research development and a remarkable growth on scientific productivity. NMS | FCM integrates three Associated Laboratories that have recently been very well classified by the Foundation for Science and Technology.

The firm and laborious past, continuing through the reformist and innovative present, opens up a determined and thriving future scenery where there are prospected many diverse paths of success

This is the success we desire to share with you, through civic, academic, social, scientific and cultural participation from the students, individually, or from its Students Union, which NMS has constantly supported and with whose valuable collaboration has always counted on.

Sejam muito bem-vindos à NOVA Medical School|Faculdade de Ciências Médicas.

Professor Doutor Jaime da Cunha Branco
Diretor

May you be greatly welcomed to NOVA Medical School.

Jaime da Cunha Branco, MD, PhD
Director

APRESENTAÇÃO DA FACULDADE

Presentation

A **NOVA Medical School (NMS)** é uma unidade orgânica da Universidade NOVA de Lisboa, que celebrou em 2020, 43 anos de existência.

Conta atualmente com **1639** alunos no Mestrado Integrado em Medicina, **58** na Licenciatura em Ciências da Nutrição e **436** em formação pós-graduada e um total de **734** docentes e investigadores. A estratégia de integração gradual de docentes e investigadores estrangeiros (2,6%), aliada ao número de estudantes de pós-graduação internacionais (13%) e de estudantes da **NMS** em regime de mobilidade (5%) é reveladora não só da abertura da Faculdade ao exterior, mas também da projeção internacional que tem vindo a adquirir e que pretende fortalecer no futuro. Também o número de alunos em programas de mobilidade outgoing é bastante significativo (9%).

A **NMS** atingiu em 2020, pelo quinto ano consecutivo, a 1.ª posição nas classificações de entrada no Ensino Superior em Medicina, na Região de Lisboa e obteve **73.2% de colocados em 1.ª opção**.

É a Faculdade de Medicina com o **melhor rácio tutor/aluno (1/3)** nos anos clínicos em Portugal e os seus alunos obtêm excelentes resultados no exame de acesso à especialidade.

A **Licenciatura em Ciências da Nutrição**, obteve pelo 3.º ano consecutivo a nota de acesso mais elevada a nível nacional, com o valor de **170,3**.

A **NMS** trabalha com várias unidades de saúde associadas, o que permite aos nossos alunos usufruir de uma diversidade de locais de ensino e um conhecimento da realidade hospitalar e de cuidados de saúde primários mais abrangente.

Para além disso, a criação do Centro Médico Universitário de Lisboa (CMUL), consórcio formado em 2015, entre a **NMS** e o Centro Hospitalar de Lisboa Central (CHCL) e que se prevê seja alargado a mais instituições, permite oferecer um melhor e mais integrado ensino clínico aos estudantes da Faculdade, disponibiliza melhores condições de formação contínua aos profissionais e fomenta a abordagem científica na prática assistencial.

O Pólo de Investigação foi um dos grandes investimentos recentes da Faculdade. Para além da melhoria das atividades pedagógicas, permitiu a criação de espaços de excelência para investigação. Nele funcionam para além da Biblioteca e do Centro de Treino de Competências Clínicas (NOVA MedSim), o **CEDOC** (Centro de Estudos de Doenças Crónicas) que reúne toda a investigação desenvolvida na Faculdade e que integra 3 unidades de investigação: **TOXOMICS** (Centro de Toxicogenómica e Saúde Humana), **CHRC** (Comprehensive Health Research Centre), **iNOVA4Health** - programa em medicina translacional. A **NMS** é ainda participante na Unidade I&D Centro de Investigação em Tecnologias e Serviços de Saúde (CINTESIS).

Motivo de orgulho é também a distinção que a **NMS** recebeu do Ministério da Saúde com a Medalha de Serviços Distintos, grau "Ouro".

Será esta a realidade que os novos alunos irão encontrar nesta Escola Médica, a par de um ambiente académico descontraído, mas exigente que forma médicos, mas acima procura formar cidadãos completos.

*NOVA Medical School (NMS) is an academic unit of Universidade NOVA de Lisboa and celebrated its 42nd anniversary in 2019. It currently has **1639** students in the Integrated Master Degree in Medicine, **58** in the Bachelor's Degree in Nutrition Sciences and **436** postgraduate students. It has a total of **734** professors and researchers.*

*The strategy of gradual integration of foreign teachers and researchers (2,6%), combined with the number of international postgraduate students (13%) and mobility students (5%) reveals not only the opening of the Faculty abroad, but also the international projection it has been acquiring and which it intends to strengthen in the future. Also the number of students in outgoing mobility programs is quite significant and has never been reached before by **NMS** (9%).*

*In 2020 **NMS** reached, for the fifth consecutive year, the 1st position in the ranking of admissions to Higher Education, in Medicine, in the Lisbon Area. Also, **73.2% of the students chose NMS as their first option.***

*The new Bachelor's Degree in Nutrition Sciences, obtained for the 3rd consecutive year the highest access score at national level, with a value of **170.3**.*

*It is the Medical School with the **best teacher/student ratio (1/3)** in the clinical years in Portugal and its students have had excellent results in the exam of access to speciality.*

***NMS** is associated with several health units, allowing a variety of teaching environments and a more comprehensive knowledge of hospital reality and primary health care. Furthermore, the University*

*Medical Centre of Lisbon (Centro Médico Universitário de Lisboa - CMUL), which is a Consortium between **NMS** and Centro Hospitalar de Lisboa Central (CHLC), grants the students of **NMS** a better and more integrated clinical training.*

*The Research Pole was one of the Faculty's major recent investments. In addition to improving pedagogical activities, it allowed the creation of spaces of excellence for research. It operates in addition to the Library and the Clinical Skills Training Center (NOVA MedSim), the **CEDOC** (Chronic Diseases Research Center), which brings together all the research developed at the Faculty and includes 3 research units: **TOXOMICS** (Center for Toxicogenomics and Human Health), **CHRC** (Comprehensive Health Research Center), **iNOVA4Health** - translational medicine program. **NMS** also participates on the R&D Unit: Center for Health Technology and Services Research (CINTESIS).*

***NMS** was recently awarded with the Ministry of Health Gold Medal for Distinguished Services. This will be the reality that the new students will find in this Medical School, along with a relaxed but demanding academic environment that forms doctors, but above all forms complete citizens. Research Centre.*

***NMS** was recently awarded with the Ministry of Health Gold Medal for Distinguished Services.*

This will be the reality that the new students will find in this Medical School, along with a relaxed but demanding academic environment that forms doctors, but above all forms complete citizens.



COMO CHEGAR

How to get here

A NMS está localizada na Colina de Santana, um local central e histórico de Lisboa, com vários meios de transporte à disposição.

The NMS is located at the top of Santana Hill, a central and historical site of Lisbon, with several modes of transport available.

AUTOCARRO | **BUS**

730 Picheleira (Qta. Lavrado) – Picoas – Picheleira (Qta. Lavrado)

723 Desterro – Algés – Desterro

767 Campo Mártires da Pátria – Estação Damaia – Campo Mártires da Pátria

760 Gomes Freire – Príncipe Real – Gomes Freire

ELEVADOR DO LAVRA | **LAVRA FUNICULAR**

Largo da Anunciada – Travessa do Forno / Torel

METROPOLITANO | **METRO**

Estações: Avenida (Linha Azul) / Martim Moniz (Linha Verde)



www.carris.pt/pt/carreiras



www.metrolisboa.pt

ÁREAS ENVOLVENTES

Surrounding areas

- Jardim do Torel;
- Jardim Braancamp Freire;
- Av. Liberdade



ORGÃOS DE GOVERNO DA FACULDADE

MANAGEMENT BOARD

CONSELHO DE FACULDADE *FACULTY COUNCIL*

Presidente | *President*

Dr. António José Teixeira

Individualidade externa | *External individuality*

Dr.ª Conceição Zagalo

Representante dos Docentes e Investigadores *Representatives of Teaching Staff and Researchers*

Professor Doutor Fernando E. Barbosa Nolasco
Professora Doutora M.ª Emília C. Saraiva Monteiro
Professora Doutora Helena C. de Matos Canhão
Professor Doutor Miguel P. P. Cardoso de Seabra
Professor Doutor Nuno Manuel B. Neuparth
Professor Doutor Rui Manuel Fraga Martins Maio
Professora Doutora Ana M.ª Félix de Campos Pinto
Professora Doutora M.ª da Conceição C. P. Calhau
Professor Doutor Hugo Miguel Vicente Miranda
Professor Doutor Pedro Manuel S. Rodrigues Póvoa
Professora Doutora M.ª de Fátima Carvalho Serrano

Representante dos não Docentes *Representative of Non-Teaching*

Dr.ª Mónica Diana Salgueiro Faustino Sardo Belchior

Representante dos Alunos *Student Representative*

Urmik Mayurkumar Mohanlal

CONSELHO DE GESTÃO *MANAGEMENT COUNCIL*

Diretor | *Dean*

Professor Doutor Jaime da Cunha Branco

Subdiretores | *Vice-deans*

Professor Doutor Miguel Xavier
Professor Doutor José Guimarães Consciência
Professor Doutor António Alfredo Coelho Jacinto
Professora Doutora Ana Isabel Moura Santos

Administrador | *Administrator*

Dr. Manuel Salvador R. Alves

CONSELHO CIENTÍFICO *SCIENTIFIC COUNCIL*

Presidente | *President*

Professor Doutor Miguel Xavier

Vogais | *Vowels*

- Dezasseis representantes eleitos pelos docentes
Sixteen representatives elected by the faculty
- Nove Docentes e Investigadores de carreira
Nine career professors and researchers
- Sete restantes docentes e investigadores em regime detempo integral com contrato de duração não inferior a um ano com grau de Doutor, qualquer que seja a natureza do seu vínculo à Instituição
Seven other professors and researchers in full-time contract with a duration not less than one year with a PhD degree, whichever the nature of their relationship to the Institution
- Quatro membros designados pelas unidades de investigação reconhecidas e avaliadas positivamente nos termos da lei;
Four members appointed by the research units recognized and positively evaluated, according with law
- O Diretor Clínico do Hospital Universitário nuclear da Faculdade;
The Clinical Director from the Faculty's nuclear University Hospital
- Um Diretor Clínico de entre os Diretores Clínicos das instituições de saúde protocoladas com a Faculdade.
A Clinical Director among the Clinical Directors from health institutions filed with the Faculty

CONSELHO PEDAGÓGICO *PEDAGOGICAL COUNCIL*

Presidente | *President*

Professor Doutor José Guimarães Consciência

Vogais | *Vowels*

- Seis representantes do Corpo Docente (um por cada ano do MIM)
Six representatives of the faculty (one for each year of the MIM)
- Um docente representante dos Coordenadores de programas de Doutoramento
One professor representative of the Doctoral programmes Coordinators
- Um docente representante dos Coordenadores de programas de Mestrado
One professor representative of the Master programmes Coordinators
- Um docente representante do Departamento de Educação Médica
One professor representative of the Department of Medical Education
- Seis representantes dos alunos (um por cada ano do MIM)
Six student representatives (one for each year of the MIM)
- Um aluno do 2º ciclo de estudos
A student of 2nd cycle studies
- Dois alunos do 3º ciclo de estudos
Two students of the 3rd cycle studies
- O Presidente da AEFCML
The President of Students' Union

ÁREAS ACADÉMICAS

ACADEMIC AREAS



As áreas de ensino e investigação correspondem a áreas do saber do campo da Medicina e uso de metodologias e técnicas de investigação próprias, que permitiram uma organização interna da Faculdade com uma maior partilha de recursos comuns (humanos, financeiros, instalações e equipamentos) e fomentam a cooperação e sinergias entre as unidades de ensino e investigação.

The teaching and research areas correspond to areas of knowledge in the field of Medicine and use their own research methodologies and techniques, which allowed for an internal organization of the Faculty with a greater sharing of common resources (human, financial, facilities and equipment) and foment cooperation and synergies between teaching and research units.

Ao coordenador de cada área de ensino e investigação compete:

The coordinator of each teaching and research area is responsible for:

- a)** Elaborar e submeter a aprovação do Diretor o regulamento interno de funcionamento;
Prepare and submit to the approval of the Dean the internal rules of operation;
- b)** Reunir periodicamente com os docentes e investigadores da área que coordena;
Meet periodically with the teachers and researchers of the coordinated area;
- c)** Assumir a responsabilidade do processo da sua área com o Conselho Executivo.
Take responsibility for the process of its area with the Executive Council.



ÁREAS ACADÉMICAS <i>Academic Areas</i>	COORDENADOR <i>Coordinator</i>
Cirurgia e Morfologia Humana <i>Surgery and Human Morphology</i>	Professor Doutor José Inácio Guerra Fragata
Medicina Clínica <i>Clinical Medicine</i>	Professor Doutor Fernando Eduardo Barbosa Nolasco
Medicina da Mulher, Infância e Adolescência <i>Woman, Child and Teenager Medicine</i>	Professor Doutor Luis Pereira da Silva
Biomedicina <i>Biomedicine</i>	Professor Doutor José Alexandre de Gusmão Rueff Tavares
Nutrição e Estilos de Vida <i>Nutrition and Lifestyles</i>	Professora Doutora Conceição Calhau
Ciências Funcionais e Alvos Terapêuticos <i>Functional Science and Therapeutic Targets</i>	Professora Doutora Maria Emília Monteiro
Saúde das Populações <i>Health of Populations</i>	Professor Doutor Miguel Xavier

MESTRADO INTEGRADO EM MEDICINA

Integrated Master Degree in Medicine

O **Mestrado Integrado em Medicina (MIM)** da NOVA Medical School, com um total de 360 créditos e 12 semestres curriculares de trabalho, incorpora dois ciclos de formação complementares:

a) O primeiro ciclo de estudos visa a obtenção de 180 ECTS, distribuídos pelos seis primeiros semestres curriculares, perfazendo um total de 5040 horas de trabalho do aluno.

b) O segundo ciclo de estudos visa a obtenção dos restantes 180 ECTS, igualmente distribuídos por seis semestres curriculares, perfazendo um total de 5040 horas de trabalho do aluno.

The Integrated Master Degree in Medicine (MIM) of NOVA Medical School, with a total of 360 credits and 12 curricular semesters of work, incorporates two complementary training cycles:

a) *The first cycle of study aims to obtaining 180 ECTS, distributed in the first six semesters of the curriculum, for a total of 5040 hours of student work.*

b) *The second cycle of study aims to obtaining the remaining 180 ECTS, equally distributed over six curricular semesters, for a total of 5040 hours of student work.*

OBJETIVOS EDUCATIVOS EDUCATIONAL OBJECTIVES

No final do programa de estudos o estudante deverá adquirir as competências indispensáveis ao exercício profissional da Medicina, tais como:

- Colheita de dados nas várias situações clínicas;
- Elaboração do raciocínio clínico de forma

a proceder à formulação de diagnósticos provisórios e definitivos;

- Tomada de decisões clínicas;
- Desenvolver e aprofundar competências de autonomia, por forma a permitir uma selecção criteriosa de percursos de aprendizagem ao longo da vida;
- Desenvolver competências no domínio da investigação clínica, nomeadamente na formulação e realização de estudos e na comunicação de resultados à comunidade científica e ao público em geral.

At the end of the syllabus the student must acquire the necessary competences for the professional practice of Medicine such as:

- *Data collection in the various clinical situations;*
- *Elaboration of clinical reasoning in order to formulate provisional and definitive diagnoses;*
- *Clinical decision-making;*
- *Development and deepening of autonomy skills in order to allow a careful selection of lifelong learning pathways;*
- *Development of competences in the field of clinical research, in the formulation and execution of studies and in the communication of results to the scientific community and the general public.*

GRAU OU DIPLOMA DEGREE OR DIPLOMA

- Grau de Licenciado em Ciências Básicas da Saúde
Bachelor's Degree in Basic Health Sciences
- Grau de Mestre em Medicina
Master in Medicine

ÁREA CIENTÍFICA PREDOMINANTE DO CURSO PREDOMINANT SCIENTIFIC AREA OF THE COURSE

- Medicina
Medicine

NÚMERO DE CRÉDITOS PARA OBTENÇÃO DE GRAU OU DIPLOMA NUMBER OF CREDITS TO OBTAIN A DEGREE OR DIPLOMA

- 180 Créditos necessários à obtenção do grau de Licenciado em Ciências Básicas da Saúde
180 credits to obtain Bachelor's Degree in Basic Health Sciences
- 360 Créditos necessários à obtenção do Grau de Mestre em Medicina
360 credits to obtain Master Degree in Medicine

DURAÇÃO DURATION

- 12 Semestres
12 Semesters

REGIME DE FUNCIONAMENTO OPERATING REGIME

- Diurno / Presencial
Daytime / Presential

PRÉ-REQUISITO PREREQUISITE

- Grupo A – Comunicação interpessoal (Atestado Médico)
A Group - Interpersonal communication (Medical Certificate)

IDIOMA LANGUAGE

- Português
Portuguese

PROVAS DE INGRESSO ENTRANCE EXAMINATIONS

- 02 Biologia e Geologia
Biology and Geology
- 07 Física e Química
Physics and Chemistry
- 19 Matemática A
Mathematics A

NOTA MÍNIMA DE CANDIDATURA* MINIMUM APPLICATION MARK

- Provas de ingresso: 140 em cada disciplina
Entrance Examinations: 140 in each discipline
- Candidatura: 150
Application: 150

CÁLCULO DA NOTA DE CANDIDATURA CALCULATION OF APPLICATION NOTE

- A nota de candidatura corresponde a uma ponderação de 50% na média do Ensino Secundário (10º, 11º e 12º), e 50% das notas dos exames das provas de ingresso.
The application mark corresponds to a 50% weighting in the average of Secondary Education (10th, 11th and 12th), and 50% of the marks of the exams of the specific subjects.

Informação sobre acesso ao Ensino Superior:
Information on access to Higher Education:

DGES
Candidaturas

PLANO DE ESTUDOS 2021-2022

Study Plan (2021-2022)

REGIME DE PRECEDÊNCIAS E DE AVALIAÇÃO DE CONHECIMENTOS PRECEDENCE AND KNOWLEDGE ASSESMENT SYSTEM

Transição de anos

- Os alunos só poderão transitar de ano, sem aproveitamento, a um máximo de 15 ECTS, correspondentes a unidades curriculares de qualquer ano anterior;
- A inscrição na unidade curricular Estágio Profissionalizante só será permitida após a obtenção de aproveitamento a todas as unidades curriculares do 1º ao 10º semestre;
- Os alunos não podem inscrever-se em unidades curriculares de anos subsequentes àquele em que se encontram inscritos.

Years transition

- Students may only transit the year, without taking advantage of a maximum of 15 ECTS, corresponding to curricular units of any previous year;
- Registration in the Professional Internship course will only be allowed after the achievement of all the courses from the 1st to the 10th semester;
- Students may not enroll in curricular units of years following that in which they are enrolled.

Precedências

- Dada a natureza integradora do Plano Curricular, não existem precedências específicas e definidas.

Precedence

- There are no specific and defined precedence given the integrative nature of the curriculum.

S - Unidade curricular semestral *Semester curricular units*

O - Ensino por blocos *Teaching by blocks*

N.A - Não se aplica *Not applicable*

*Opcional - Unidades Curriculares Opcionais: mais informação em www.nms.unl.pt

*Optional - Optional curricular units: more information at www.nms.unl.pt

1º Ano 1 st year		
UNIDADE CURRICULAR <i>Curricular unit</i>	TIPO <i>Type</i>	ECTS
Anatomia <i>Anatomy</i>	S	13
Suporte Básico de Vida <i>Basic Life Support</i>	S	0,5
Tecidos, Células e Moléculas <i>Tissues, Cells and Molecules</i>	S	13
Introdução à Medicina <i>Introduction to Medicine</i>	S	3,5
Nutrição e Metabolismo <i>Nutrition and Metabolism</i>	S	11
Genética <i>Genetic</i>	S	4
Fisiologia <i>Physiology</i>	S	12
Opcional* <i>Optional</i>	S	3

2º Ano 2 nd year		
UNIDADE CURRICULAR <i>Curricular unit</i>	TIPO <i>Type</i>	ECTS
Anatomia Patológica <i>Pathology</i>	S	10
Farmacologia Geral <i>General pharmacology</i>	S	4
Fisiopatologia e Alvos Terapêuticos I <i>Pathophysiology and therapeutic targets I</i>	S	8
Fundamentos de Neurociências <i>Principles of Neurosciences</i>	S	8
Fisiopatologia e Alvos Terapêuticos II <i>Pathophysiology and therapeutic targets II</i>	S	8
Imagiologia e Anatomia Clínicas <i>Imagiology and clinical anatomy</i>	S	8
Introdução à Prática Clínica <i>Introduction to clinical practice</i>	S	11
Opcional* <i>Optional</i>	S	3

3º Ano 3 rd year		
UNIDADE CURRICULAR <i>Curricular unit</i>	TIPO <i>Type</i>	ECTS
Infeção: Etiologia, Patogénese e Bases Terapêuticas <i>Infection: Etiology, Pathogenesis and Therapeutic Basis</i>	S	7
Imunologia <i>Immunology</i>	S	4
Cirurgia Geral <i>General Surgery</i>	S	15
Medicina e Sociedade <i>Medicine and Society</i>	S	4
Saúde Pública, Epidemiologia e Bioestatística <i>Public Health, Epidemiology and Biostatistics</i>	S	8
Medicina Interna <i>Internal Medicine</i>	S	15
Medicina Laboratorial <i>Laboratorial Medicine</i>	S	4
Opcional* <i>Optional</i>	S	3

4º Ano 4 th year		
UNIDADE CURRICULAR <i>Curricular unit</i>	TIPO <i>Type</i>	ECTS
Psicologia Médica e Medicina Comportamental <i>Medical Psychology and Behavioural Medicine</i>	S	3
Ginecologia e Obstetria <i>Gynecology and Obstetrics</i>	S	8
Especialidades Médicas e Cirúrgicas I <i>Surgical and Medical Specialties I</i>	S	15
O Doente com Infecção <i>The Patient with Infection</i>	S	4
Especialidades Médicas e Cirúrgicas II <i>Surgical and Medical Specialties II</i>	S	15
Introdução à Pediatria e Saúde na Adolescência <i>Introduction to Pediatrics and Adolescence Health</i>	S	8
O Doente Idoso <i>The Elderly Patient</i>	S	4
Opcional* <i>Optional</i>	S	3

5º Ano 5 th year		
UNIDADE CURRICULAR <i>Curricular unit</i>	TIPO <i>Type</i>	ECTS
Mecanismos moleculares de doença <i>Molecular Mechanisms of Disease</i>	S	3
Psiquiatria <i>Psychiatry</i>	S	8
Medicina geral e familiar <i>General and Family Medicine</i>	S	8
Prescrição racional de medicamentos <i>Rational Prescription of Medicines</i>	S	3
Pediatria <i>Pediatrics</i>	S	8
Especialidades médicas e cirúrgicas III <i>Surgical and Medical Specialties III</i>	S	24
O Doente com Cancro <i>The Patient with Cancer</i>	S	3
Opcional* <i>Optional</i>	S	3

6º Ano 6 th year		
UNIDADE CURRICULAR <i>Curricular unit</i>	TIPO <i>Type</i>	ECTS
Estágio Profissionalizante <i>Professionalising Internship</i>		
Cirurgia (Estágio parcelar) <i>Surgery (internship)</i>	O	8
Ginecologia e Obstetria (Estágio parcelar) <i>Obstetrics and Gynecology (internship)</i>	O	6
Medicina (Estágio parcelar) <i>Medicine (internship)</i>	O	9
Medicina Geral e Familiar (Estágio parcelar) <i>General and Family Medicine (internship)</i>	O	6
Pediatria (Estágio parcelar) <i>Pediatrics (internship)</i>	O	7
Saúde Mental (Estágio parcelar) <i>Mental Health (internship)</i>	O	6
Relatório Final de Estágio <i>Final Report</i>	N.A	12
Preparação para a Prática Clínica: integração de conhecimentos <i>Preparation to the Clinical Practice: knowledge integration</i>	S	3
Opcional* <i>Optional</i>	S	3

LICENCIATURA EM CIÊNCIAS DA NUTRIÇÃO

Bachelor's Degree in Nutrition Sciences

A **Licenciatura em Ciências da Nutrição** qualifica para o exercício da profissão de Nutricionista, que é uma das profissões com grande relevância, na área da saúde.

O ensino de Ciências da Nutrição na NMS, em partilha com boa parte do ensino da Medicina, é uma aposta forte do ponto de vista integrativo onde será possível a formação para aquisição de competências 'hands-on research skills', permitindo ao estudante compreender associações e recomendações e assegurar diagnósticos e estratégias de intervenção mais holísticas e eficazes.

OBJETIVOS EDUCATIVOS

A licenciatura está desenhada de modo a que os futuros Nutricionistas sejam capazes de: utilizar conceitos na problematização e análise de determinado caso ou situação (simulada ou real); avaliar, analisar e tomar decisões fundamentadas em evidências científicas (Código Deontológico dos Nutricionistas, Art. 4, alínea d); expressar opinião pessoal com argumentação; tomar posições revelando atitude crítica e/ou humanista e/ou ética; expressar capacidade de desenhar estratégias adequadas às diferentes situações e em diferentes cenários; desempenhar a profissão evidenciando uma postura crítica e/ou humanista e/ou ética e/ou acolhedora e/ou respeitosa no desenvolvimento das diversas atividades profissionais; respeitar a diversidade e; como parte ativa, participar no debate de políticas de saúde.

Esta licenciatura permite aos futuros profissionais a aquisição de aptidões para fazer diagnóstico, intervenção e monitorização, gestão de processos e de pessoas, comunicação e transferência de tecnologias.

EDUCATIONAL OBJECTIVES

The Bachelor's Degree in Nutrition Sciences qualifies to practice the profession of Nutritionist, which is one of the professions with great relevance in the field of health.

The teaching of Nutrition Sciences in NMS, sharing a great part of the teaching of Medicine, is a strong bet from the integrative point of view since it will make possible to acquire hands-on research skills, allowing the students to understand associations and recommendations, and ensure more holistic and effective diagnostics and intervention strategies.

This Bachelor's Degree is designed so that future Nutritionists are able to: use concepts in the problematization and analysis of a particular case or situation (simulated or real); evaluate, analyze and make decisions based on scientific evidence (Code of Ethics of Nutritionists, Art. 4, d); express personal opinion with arguments; take positions revealing critical and/or humanistic and/or ethical attitude; express ability to design strategies appropriate to different situations and in different scenarios; to carry out the profession by showing a critical and/or humanistic and/or ethical and/or welcoming and/or respectful position in the development of the various professional activities; respect diversity; as an active part, to participate in the health policy debate.

This Bachelor's Degree allows future professionals to acquire skills for diagnosis, intervention and monitoring, process and people management, communication and technology transfer.

GRAU OU DIPLOMA DEGREE OR DIPLOMA

- Grau de Licenciado em Ciências da Nutrição
Bachelor's Degree in Nutrition Sciences

ÁREA CIENTÍFICA PREDOMINANTE DO CURSO PREDOMINANT SCIENTIFIC AREA OF THE COURSE

- Ciências da Nutrição
Nutrition Sciences

NÚMERO DE CRÉDITOS PARA OBTENÇÃO DE GRAU OU DIPLOMA NUMBER OF CREDITS TO OBTAIN A DEGREE OR DIPLOMA

- 240

DURAÇÃO DURATION

- 8 Semestres
8 Semesters

REGIME DE FUNCIONAMENTO OPERATING REGIME

- Diurno / Presencial
Daytime / Presential

IDIOMA LANGUAGE

- Português
Portuguese

PROVAS DE INGRESSO ENTRANCE EXAMINATIONS

- 02 Biologia e Geologia
Biology and Geology
- 07 Física e Química
Physics and Chemistry

NOTA MÍNIMA DE CANDIDATURA* MINIMUM APPLICATION MARK

- Nota de candidatura – 120 pontos
Application: 120
- Provas de ingresso – 120 pontos
Specific: 120

CÁLCULO DA NOTA DE CANDIDATURA CALCULATION OF APPLICATION NOTE

- A nota de candidatura corresponde a uma ponderação de 50% na média do Ensino Secundário (10º, 11º e 12º), e 50% das notas dos exames das disciplinas específicas.

The application mark corresponds to a 50% weighting in the average of Secondary Education (10th, 11th and 12th), and 50% of the marks of the exams of the specific subjects.

Informação sobre acesso ao Ensino Superior:
Information on access to Higher Education:

PLANO DE ESTUDOS 2021-2022

Study Plan (2021-2022)

1º Ano 1 st year		
UNIDADE CURRICULAR <i>Curricular unit</i>	TIPO <i>Type</i>	ECTS
Biologia Molecular e Celular <i>Molecular and Cellular Biology</i>		5,5
Nutrição e Metabolismo I <i>Nutrition and Metabolism I</i>		5
Sociologia e História da Alimentação <i>Sociology and History of Food</i>		3
Produção Primária de Alimentos <i>Primary Food Production</i>		5,5
Química dos Alimentos <i>Food Chemistry</i>		5,5
Alimentação Humana <i>Human Feeding</i>		5,5
Nutrição e Metabolismo II <i>Nutrition and Metabolism II</i>		5
Bioestatística I <i>Biostatistics I</i>		3
Morfologia <i>Morphology</i>		5
Genética <i>Genetics</i>		3
Nutrição Humana <i>Human Nutrition</i>		6
Comunicação em Saúde <i>Health Communication</i>		5
Opcional <i>Optional</i>		3

2º Ano 2 nd year		
UNIDADE CURRICULAR <i>Curricular unit</i>	TIPO <i>Type</i>	ECTS
Imunologia <i>Immunology</i>		4
Epidemiologia Nutricional <i>Nutritional Epidemiology</i>		4
Fisiologia <i>Physiology</i>		9
Morfologia II <i>Morphology II</i>		5
Microbiologia Básica <i>Basic Microbiology</i>		4
Tecnologia alimentar e novos produtos <i>Food technology and new products</i>		4
Biopatologia <i>Biopathology</i>		5
Fisiopatologia <i>Pathophysiology</i>		5
Microbiologia Alimentar <i>Food Microbiology</i>		4
Bromatologia <i>Bromatology</i>		4
Saúde pública <i>Public health</i>		4
Gastrotecnia <i>Gastrothenia</i>		5
Marketing Alimentar e Nutricional <i>Food and Nutrition Marketing</i>		3

3º Ano 3 rd year		
UNIDADE CURRICULAR <i>Curricular unit</i>	TIPO <i>Type</i>	ECTS
Metodologias de Investigação <i>Research Methods</i>		5
Farmacologia <i>Pharmacology</i>		4
Toxicologia Alimentar <i>Food Toxicology</i>		5
Segurança Alimentar <i>Food Safety</i>		4
Ferramentas de Gestão em Alimentação <i>Food Management Tools</i>		3
Nutrição Materna e Pediátrica <i>Maternal and Pediatric Nutrition</i>		5
Avaliação Nutricional <i>Nutrition Assessment</i>		4
Nutrição no Desporto <i>Nutrition in Sports</i>		4
Nutrição em Geriatria <i>Nutrition in Geriatrics</i>		4
Qualidade Alimentar e Sistemas de Gestão <i>Food Quality and Management Systems</i>		4
Psicologia e Nutrição <i>Psychology and Nutrition</i>		5
Dietoterapia I <i>Diet Therapy I</i>		6
Nutrição Comunitária <i>Community Nutrition</i>		4
Ética e Deontologia Profissional <i>Ethics and Professional Deontology</i>		3



4º Ano 4 th year		
UNIDADE CURRICULAR <i>Curricular unit</i>	TIPO <i>Type</i>	ECTS
Projeto de investigação <i>Research project</i>		5
Bioestatística II <i>Biostatistics II</i>		4
Alimentação Coletiva e Gestão <i>Collective Feeding and Management</i>		6
Dietoterapia II <i>Diet therapy II</i>		6
Nutrição Artificial <i>Artificial nutrition</i>		5
Política Nutricional <i>Nutrition Policy</i>		4
Estágio <i>Internship</i>		30

INSTITUIÇÕES DE SAÚDE LIGADAS AO ENSINO DAS UNIDADES CURRICULARES

HEALTH INSTITUTIONS LINKED TO EDUCATION OF CURRICULAR UNITS

A EDIFÍCIO SEDE & POLO DE INVESTIGAÇÃO DO CAMPUS DE SANTANA

Main building & Campus de Santana Research Hub

B CENTRO HOSPITALAR DE LISBOA CENTRAL

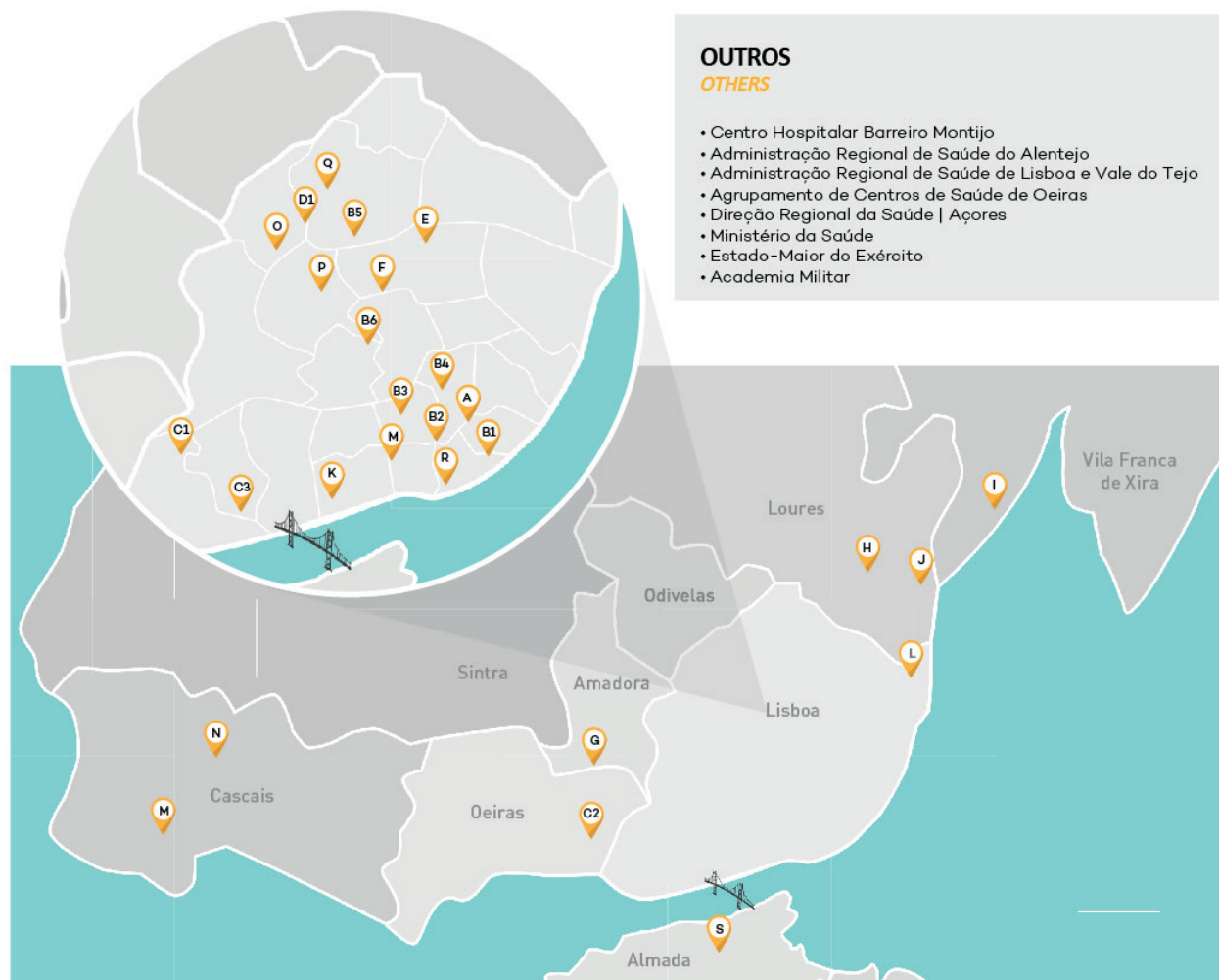
- B1 Hospital de S. José
- B2 Hospital St.º. António dos Capuchos
- B3 Hospital St.º. Marta
- B4 Hospital D. Estefânia
- B5 Hospital Curry Cabral
- B6 Maternidade Dr. Alfredo da Costa

C CENTRO HOSPITALAR DE LISBOA OCIDENTAL

- C1 Hospital S. Francisco Xavier
- C2 Hospital de Santa Cruz
- C3 Hospital de Egas Moniz

D CHLN - CENTRO HOSPITALAR LISBOA NORTE

- D1 Hospital Pulido Valente
- E Centro Hospitalar Psiquiátrico de Lisboa
- F Instituto Português de Oncologia
- G Hospital Fernando da Fonseca
- H Hospital Beatriz Ângelo
- I Hospital de Vila Franca de Xira
- J Hospital Residencial do Mar
- K Hospital Cuf Infante Santo
- L Hospital Cuf Descobertas
- M Hospital Cuf Cascais
- N Hospital de Cascais Dr. José de Almeida
- O Hospital da Luz
- P Hospital dos Lusíadas
- Q Hospital das Forças Armadas
- R Santa Casa da Misericórdia de Lisboa
- S Hospital Garcia de Orta



OUTROS

OTHERS

- Centro Hospitalar Barreiro Montijo
- Administração Regional de Saúde do Alentejo
- Administração Regional de Saúde de Lisboa e Vale do Tejo
- Agrupamento de Centros de Saúde de Oeiras
- Direção Regional da Saúde | Açores
- Ministério da Saúde
- Estado-Maior do Exército
- Academia Militar

OUTROS PROTOCOLOS DE ARTICULAÇÃO: ENSINO, DOCÊNCIA, INVESTIGAÇÃO E INSTITUCIONAIS

OTHER PROTOCOLS OF ARTICULATION: EDUCATION, TEACHING, RESEARCH AND INSTITUTIONAL

A NMS tem protocolos de cooperação académica com as seguintes Instituições:

NMS has academic cooperation protocols with the following Institutions:



EXTERNOS À UNL:

EXTERNAL TO UNL

- Academia Militar
- Marinha (Escola Naval)
- Instituto Nacional de Emergência Médica
- Instituto Nacional de Saúde Dr. Ricardo Jorge
- Instituto Superior de Ciências Sociais e Políticas
- Instituto Superior de Economia e Gestão
- Instituto Superior Técnico
- Instituto de Educação Médica
- Instituto de Biologia Experimental e Tecnológica
- Instituto Nacional de Investigação Agrária e Veterinária
- Instituto Nacional de Medicina Legal Ciências Forenses
- Instituto Nacional de Saúde Dr. Ricardo Jorge
- Instituto Nacional de Saúde da Mulher, da Criança e do Adolescente Fernandes Figueira (Brasil)
- Instituto Politécnico de Setúbal
- Instituto Português do Sangue e da Transplantação
- Instituto de Salud Carlos III (Espanha)
- Instituto Superior Técnico Militar – Luanda (Angola)
- Lisbon Institute of Global Health (Ligmh)
- Universidade do Algarve
- Universidade Atlântica
- Universidade Católica
- Universidade de Coimbra
- Universidade de Évora
- Universidade do Minho
- José Mello Saúde
- Colégio Campo de Flores
- Agrupamento de Escolas Rainha D. Leonor
- Colégio Amor de Deus
- St. Dominic's International School
- Universidade do Porto
- Universidade de Aveiro
- Universidade da Beira Interior

Universidades do Brasil:

- Universidade Estadual Paulista “Júlio de Mesquita Filho”
- Universidade Federal Fluminense
- Universidade Federal do Rio de Janeiro
- Universidade Luterana do Brasil
- Universidade de São Paulo (Instituto de Ciências Biomédicas)
- Universidade de São Paulo (Faculdade de Medicina)
- Universidade de São Paulo
- Centro Universitário Brasileiro

Universidades de Espanha:

- Universidade de Granada

Universidades de Marrocos:

- Universidade Mohammed V

INTERNOS (UNIDADES ORGÂNICAS DA UNL):

INTERNAL (ACADEMIC UNITS FROM UNL):

- Escola Nacional de Saúde Pública
- Faculdade de Ciências Sociais e Humanas
- Faculdade de Ciências e Tecnologia
- Instituto de Tecnologia Química e Biológica
- Instituto de Higiene e Medicina Tropical
- Nova School of Business and Economics
- Nova Information Management School
- Associação de Estudantes da Nova Medical School/Faculdade de Ciências Médicas
- Nova Escola Doutoral
- Reitoria da Universidade Nova de Lisboa
- Novasaúde
- Tuna Médica de Lisboa

INSTITUCIONAIS:

INSTITUTIONAL:

- Fundação D. Pedro IV
- Fundação N. Sra. do Bom Sucesso
- Banco Santander Totta
- Centro de Educação Especial dos Açores
- Centro de Estudos de Doenças Esofágicas
- Centro de Medicina e Reabilitação de Alcoitão
- Escola Superior de Tecnologia da Saúde de Lisboa
- Escola Superior de Saúde – Cruz Vermelha Portuguesa
- Faculdade de Motricidade Humana
- Faculdade de Medicina da Universidade de Lisboa
- Fundação Calouste Gulbenkian / Instituto Gulbenkian de Ciência
- Fundação Champalimad
- Infarmed
- Fundação Amélia de Mello
- Centro de Histocompatibilidade do Sul
- LnmD - Laboratório de Neurogastroenterologia e Motilidade
- Digestiva (Antigo Cede)
- Egas Moniz, Crl - Cooperativa de Ensino Superior
- Estbarreiro/lps
- Faculdade De Medicina Dentária
- Fundação Astrazeneca
- Fundação Maria Magdalena de Melo
- Fundação para a Computação Científica Nacional
- Fundação Ricardo Espírito Santo Silva
- Fundação Centro Cultural de Belém
- Fundação para a Ciência e Tecnologia

OUTROS:

OTHERS:

- Agrupamento de Escolas Rainha Dona Leonor
- Alento, Associação para a Formação em Reanimação
- Associação Científica para o Desenvolvimento Científico da Cirurgia Plástica
- Associação Protetora dos Diabéticos de Portugal"
- Brnj Publishing Group Limited
- Colégio Campo das Flores
- Colégio S. Tomás – Apecef
- Colégio do Amor de Deus
- Ecrin-Eric
- Enzifarma
- Fisiogaspar
- Grupo Germano de Sousa
- Liga Portuguesa Contra O Cancro
- Mediterranean And Middle Eastern Endoscopic Surgery Association
- Novartis Farma
- Nutrium Healthium
- Ophiomics
- Ossmed
- Rarissimas
- Santa Casa da Misericórdia de Lisboa
- Sapec-Agro Portugal
- Sea4us
- Sociedade Portuguesa de Anestesiologia e Clube de Anestesiologia Regional
- Sociedade Portuguesa de Ciências em Animais de Laboratório (Spocl)
- Sociedade Portuguesa de Cardiologia
- Sport Lisboa e Benfica – Futebol Sad
- St. Dominic's International School
- Super Bock Bebidas
- Tek4tourism
- Borboletanorada
- Univerisa
- Lilly Portugal
- Healthcare City (Consórcio)
- Mobfood (Consórcio)
- Alfaisigma
- Pfizer
- Biogen
- Medac
- Laboratórios Vitória SA
- Merk Sharp Dohme
- Menarini Portugal
- Apah

SERVIÇOS DE AÇÃO SOCIAL DA NOVA

SOCIAL WELFARE SERVICES OF NOVA

CONTACTOS | CONTACTS

Travessa Estevão Pinto
Campus de Campolide
1099-032 Lisboa PORTUGAL
Tel.: (+351) 213 715 600
sasnova@unl.pt

Os Serviços de Ação Social da Universidade NOVA de Lisboa (SASNOVA) têm como missão garantir que nenhum estudante é excluído da universidade por incapacidade financeira, concedendo apoios sociais diretos a alunos dos 1º e 2º ciclos: Bolsas de Estudo e Auxílios de Emergência.

The mission of the Social and Welfare Services of NOVA University (SASNOVA) is to guarantee that no student is excluded from the University due to financial difficulties, by providing direct social support to Undergraduate and Masters degree students: Scholarships and Emergency Support.

Os SASNOVA concedem ainda apoios sociais indiretos a todos os alunos da NOVA, nomeadamente:

SASNOVA also provides indirect social support to all students attending NOVA in the following areas:

ALOJAMENTO ACCOMMODATION

Os SASNOVA dispõem atualmente de três residências universitárias, com um total de 460 camas, para uso dos alunos da universidade, com preferência para bolseiros portugueses e estudantes estrangeiros de programas de mobilidade.

Currently, SASNOVA has three Halls of Residence, with a total of 460 beds for the sole use of the University students. Preference is given to Portuguese scholarship students as well as foreign students on exchange programmes.

Residências | Halls of Residence:

- Residência Universitária Alfredo de Sousa - Lisboa (180 camas | beds)
- Residência Universitária Fraústo da Silva - Costa de Caparica (210 camas | beds)
- Residência Universitária do Lumiar - Lisboa (70 camas | beds)

ALIMENTAÇÃO FOOD SERVICES

Os SASNOVA são responsáveis por cantinas e cafetarias localizadas nos campi da NOVA, nomeadamente a cafetaria da NMS.

SASNOVA is responsible for canteens and cafeterias on the NOVA campi, namely the NOVA Medical School cafeteria.

DESPORTO SPORTS

Apoio à presença de alunos em campeonatos universitários e organização de eventos desportivos. *Support for students participating in university championships and organizing other sports events.*

CULTURA CULTURE

Apoio a iniciativas de alunos e organização de atividades próprias, nomeadamente o Concurso de Fotografia da NOVA, o Festival NOVA Música e o Concurso de Bandas NOVA Música. *Support for student initiatives and organizing their own events such as the NOVA Photography Competition, the NOVA Music Festival and the NOVA Music Band Contest.*

SAÚDE HEALTH

Consultas médicas de Psiquiatria, Psicologia Clínica, Clínica Geral, Ginecologia, planeamento familiar e acompanhamento na área do desporto. *Psychiatry, Clinical Psychology, GP, Gynecology and family planning appointments and guidance to student that practice sport.*

CONTACTOS | CONTACTS

Tel. (+351) 213 715 600
saude@unl.pt
2ª a 6ª feira das 10h00 às 16h30
Monday to Friday 10am - 4.30pm



Os SASNOVA são responsáveis pela coordenação do Fundo de Apoio Social, programa de apoio aos estudantes com necessidades educativas imediatas e urgentes não abrangidos no enquadramento do Regulamento de Bolsas de Estudo, inserido no âmbito da responsabilidade social da NOVA.

SASNOVA is responsible for coordinating the Social Support Fund, which is a fund that supports students who do not qualify for scholarship status, but still maintain immediate and urgent educational needs. This is an integral part of NOVA's social responsibility programme.

ATRIBUIÇÃO DE BOLSAS E PRÉMIOS

GRANTS AND AWARDS



PRÉMIO - FUNDAÇÃO ASTRAZENECA

AWARD - ASTRAZENECA FUNDATION

Atribuição de um prémio anual no âmbito das bolsas de mobilidade do Programa Erasmus+, aos alunos do 6º ano, com dois objetivos principais: premiar o melhor aluno e possibilitar a fase terminal de formação clínica e científica pré-graduada numa das Faculdades Europeias de referência, incluídas nesse Programa.

Allocation of an annual award under Erasmus+ Mobility grants to 6th graders with two main objectives: to reward the best student and to enable the final phase of pre-graduate clinical and scientific training in one of the European Reference Colleges included in this Program.



BOLSA - NOVARTIS FARMA, PRODUTOS FARMACÊUTICOS, S.A

GRANT - NOVARTIS FARMA, PRODUTOS FARMACÊUTICOS, S.A

Atribuição de uma bolsa anual, durante 4 anos, para premiar o mérito dos alunos do Doutaramento em Medicina da NMS, através da concessão de um apoio destinado ao pagamento das despesas de um projeto de investigação.

Award of an annual scholarship during 4 years to reward the merit of the students in the PhD in Medicine of NMS, by granting support for the payment of the research expenses of a research project.



PRÉMIO SANTANDER TOTTA/NOVA MELHOR ALUNO DE CADA ANO E DO MIM

AWARD - SANTANDER TOTTA/NOVA BEST STUDENT OF EACH YEAR AND INTEGRATED MASTER DEGREE IN MEDICINE AWARD

Este prémio visa distinguir os melhores alunos de cada ano do Mestrado Integrado em Medicina (MIM) e da Licenciatura em Ciências da Nutrição, bem como o melhor aluno de todo o MIM.

This award aims to distinguish the best students from each year of the Integrated Master in Medicine, and Bachelors Degree in Nutrition Sciences as well as the best student of all the Integrated Master in Medicine.

GABINETE DE APOIO AO ALUNO (GAA) STUDENT AID OFFICE

O Gabinete de Apoio ao Aluno (GAA) desenvolve a sua atividade em estreita ligação com a Direção da NOVA Medical School, com o Conselho Pedagógico, com outros serviços da Faculdade e com a Associação de Estudantes (AEFCM).

The Student Aid Office develops its activity in close connection with the NOVA Medical School Dean, the Pedagogical Council, other services of the Faculty and the Student's Union (AEFCM).

MISSÃO MISSION

O Gabinete de Apoio ao Aluno tem como missão a **integração e o apoio aos alunos** durante o seu percurso académico, focando-se na sua **satisfação e bem-estar**. Visa, mediante pedido do aluno, apoiar e promover o delineamento de **soluções adequadas e personalizadas a situações problemáticas dos alunos**. Pretende promover o **acompanhamento e resolução** destas situações, através de estreita articulação com outros Serviços, internos ou externos, da Universidade Nova de Lisboa (UNL).

*This Office's mission is to **integrate and support students** during their academic career, focusing on their **satisfaction and well-being**. It aims, at the request of the student, to support and promote the design of **appropriate and personalized solutions to students' problematic situations**. It intends to promote **monitoring and resolution** of these situations, through close articulation with other services, internal or external, of the Universidade NOVA de Lisboa (UNL).*

COMPETÊNCIAS COMPETENCIES

- Encaminhar para **apoio psicológico** e/ou facilitar prestação de **apoio socioeducativo** ao aluno, sempre que tal se justifique, articulando com vários intervenientes da comunidade educativa;
 - **Encaminhar para serviços e atividades não académicas** que promovam o bem-estar dos estudantes da NMS;
 - **Propor a adoção de medidas, soluções e procedimentos** para uma melhor integração e nível de satisfação dos estudantes da NMS;
 - **Ajudar a prevenir situações de retenção repetida, abandono e/ou absentismo escolar.**
- *Referral to **psychological support** and / or facilitation of **socio-educational support** to the student, whenever justified, articulating with those intervening in the educational community;*
 - *Referral to **non-academic services and activities** that promote the well-being of NMS' students;*
 - *Proposal of **measures, solutions and procedures** for better integration and increased satisfaction levels of NMS' students;*
 - *Help prevent **situations of repeated retention, dropout and/or school absenteeism.***



O GAA responde aos pedidos que lhe forem enviados pelos alunos da NMS, ajudando a resolver situações problemáticas que lhes surjam, tais como:

- As que requeiram encaminhamento psicológico;
- Delineamento de soluções para casos com necessidade de apoio pedagógico;
- Promoção de apoio interpares.

The Student Aid Office responds to requests sent to it by NMS students, helping to resolve problematic situations that arise, such as:

- *Those that require psychological referral;*
- *Develop solutions for cases in need of pedagogical support;*
- *Promotion of peer support*

CONFIDENCIALIDADE CONFIDENTIALITY

Em todo o processo será assegurada a confidencialidade dos dados e informações disponibilizados, sendo os mesmos apenas do conhecimento restrito das pessoas que nele interferem e na medida do estritamente necessário.

Throughout the process, the confidentiality of the data and information made available will be ensured, being available restricted solely to those persons involved and to the strictly necessary extent.

Para que o Gabinete de Apoio ao Aluno te possa ajudar, caso te encontres em situação problemática, não hesites em nos contactar!

If you are in a difficult situation and need the help of the Student Aid Office, please contact us!

CARO(A) ALUNO(A), POR TI E PARA TI!

DEAR STUDENT, WE ARE HERE FOR YOU!

LOCALIZAÇÃO / CONTACTOS LOCATION / CONTACTS

Gabinete do Secretariado Comum > Gabinete de Apoio ao Aluno
NOVA Medical School
Universidade Nova de Lisboa
Campo Mártires da Pátria, 130 | 1169-056 Lisboa

COORDENADORA COORDINATOR

Prof.ª Doutora Catarina Roquette Durão

SECRETARIADO SECRETARIAT

Dra. Sofia Lima

EMAIL

gaa@nms.unl.pt

CONTACTO TELEFÓNICO CONTACT:

Tel. | Phone: +351 218 803 035 | Ext.: 20447

HORÁRIO DE ATENDIMENTO OFFICE HOURS:

2.ª F – 09h00 às 11h00
(Mediante agendamento prévio)
Mondays – 9 am to 11 am
(Upon prior appointment)

DIVISÃO ACADÉMICA (DA) ACADEMIC OFFICE

A Divisão Académica inclui:
Academic Office Integrates:

SECÇÃO DE GRADUAÇÃO UNDERGRADUATE SECTION

CONTACTOS | CONTACTS

Tel: (+351) 218 803 001
academicos@nms.unl.pt

A secção de Graduação da NMS presta todas as informações de interesse para os alunos, designadamente prazos de inscrições e matrículas, datas de exames, informações sobre a atribuição de bolsas de mérito, entre outras.

Os alunos que ingressem na Faculdade devem, no ato de inscrição e matrícula, requerer o cartão de identificação de estudante. As propinas e os emolumentos por emissão de certidões e diplomas de licenciatura podem ser pagos na Tesouraria da Faculdade ou através do sistema Multibanco.

All the information about: deadlines for applications and enrollments, examinations, payment of fees allocation of merit scholarships, among others, are available on the NMS website and posted on notices.

Students who enter NMS shall, upon application and enrollment, require the student identification card. The payment of fees and of the issuance of certificates and diplomas can be paid in the Treasury, through ATM system.

SECÇÃO DE PÓS-GRADUAÇÃO POSTGRADUATE SECTION

CONTACTOS | CONTACTS

Tel: (+351) 218 803 066
posgraduacao@nms.unl.pt

A Secção de Pós-Graduação assume como principal missão desenvolver, promover e assegurar o funcionamento de Mestrados, Doutoramentos e outros Cursos pós-graduados não conferentes de grau académico.

All information concerning PhD and Master Degree students is provided here, as well as University Extension Courses.

HORÁRIO | OFFICE HOURS

de 2ª a 6ª feira, das 9h30 às 16h00
Monday to Friday, from 9.30am to 4pm

SECÇÃO DE INTERCÂMBIO E MOBILIDADE SECTION OF INTERNATIONAL MOBILITY

CONTACTOS | CONTACTS

Tel: (+351) 218 803 015/71
mobilidade-out@nms.unl.pt
mobilidade-in@nms.unl.pt

A Secção de Intercâmbio e Mobilidade presta informação na área das relações internacionais, assegurando os contactos e o desenvolvimento de protocolos com instituições de ensino superior.

The Section of International Mobility provides information in the area of International Relations, establishing contacts and ensuring the development of protocols with higher education institutions.



PROGRAMAS DE MOBILIDADE

MOBILITY PROGRAMMES

PROGRAMA ERASMUS+ ERASMUS+ PROGRAMME

Sobejamente conhecido, este é o programa de mobilidade europeia por excelência, que possibilita o intercâmbio de estudantes para estudos e estágios profissionais. A Secção de Intercâmbio e Mobilidade organiza anualmente uma sessão de divulgação para potenciais candidatos e outra de preparação para a mobilidade dirigida especificamente aos alunos seleccionados. Este programa permite igualmente a mobilidade de pessoal docente para missões de ensino e de pessoal não docente para formação.

Widely known, this is the top European mobility programme, which enables the mobility of students for studies and traineeships. Each year, the Section of International Mobility organizes a session with students, designed to clarify any doubts before the application period and another one especially for selected students. This programme also allows the mobility of teaching staff for teaching assignments and non-teaching staff for training.



ACORDOS DE COOPERAÇÃO COOPERATION AGREEMENTS

A Secção de Intercâmbio e Mobilidade tem procurado desenvolver uma rede estruturada de Acordos Bilaterais de Cooperação, privilegiando a América Latina. Os alunos da NMS|FCM poderão efetuar períodos de mobilidade em diversas Instituições de Ensino Superior que integram a lista de Acordos em vigor. Também é possível beneficiar do Programa de Bolsas Ibero-Americanas Santander Universidades, que pretende promover a mobilidade entre Universidades Brasileiras e Portuguesas aderentes.

The Section of International Mobility has been developing a network of Bilateral Cooperation Agreements, mainly with Latin America. NMS students can apply for a mobility period in several Higher Education Institutions which are part of the valid agreement list. It's also possible to apply for the Portuguese-Brazilian Santander Universities Ibero-American Grants, which aims to promote mobility between the universities involved.



BOLSAS IBERO-AMERICANAS SANTANDER UNIVERSIDADES

SANTANDER UNIVERSITIES IBERO-AMERICAN GRANTS

O Banco Santander financia o Programa de Bolsas Ibero-Americanas Santander Universidades promovendo, assim, a mobilidade entre as universidades aderentes nos seguintes países: Argentina, Brasil, Chile, Colômbia, Espanha, México, Perú, Portugal, Porto Rico e Uruguai.

Santander Bank finances the Santander Universities Ibero-American Scholars Programme, thus promoting mobility between participating universities in the following countries: Argentina, Brazil, Chile, Colombia, Spain, Mexico, Peru, Portugal, Puerto Rico and Uruguay.



PROGRAMA ALMEIDA GARRETT ALMEIDA GARRETT PROGRAMME

Este é um programa de mobilidade interna de estudantes que envolve todas as Instituições de Ensino Superior Portuguesas com assento no Conselho de Reitores das Universidades Portuguesas. Este programa permite um período de mobilidade semestral aos alunos e visa promover a qualidade e reforçar a dimensão nacional no ensino superior.

This is a national mobility programme that involves all Portuguese Higher Education Institutions that sit on the board of Rectors of Portuguese Universities. This programme allows a period of one semester mobility for students and aims to promote the quality and reinforce the national dimension of higher education.

FREE-MOVER FREE-MOVER

Esta vertente da mobilidade permite que um aluno da NMS possa efetuar disciplinas/estágios isolados numa Universidade que concorde em acolhê-lo e com a qual não existia acordo de cooperação.

This kind of mobility offers students the possibility to attend subjects or isolated traineeships in a university that agrees to welcome them and with which there is no cooperation agreement.

BIBLIOTECA

LIBRARY

CONTACTOS | CONTACTS

Tel.: (+351) 218 803 055
secretar.bib@nms.unl.pt

HORÁRIO | OFFICE HOURS

Regular: 2ª a 6ª feira: 9h00 – 20h00
Períodos de férias letivas: 9h00 – 17h00
Monday to Friday – 9am – 8pm
Scholar holidays – 9am – 5pm

A Biblioteca da NMS especializada em medicina e áreas afins e complementares tem por missão a prestação de serviços de qualidade para apoiar proativamente os objetivos de ensino, aprendizagem e investigação da Medicina na NMS, designadamente: a aquisição, o tratamento, a disponibilização e a difusão de recursos de informação (impressos e eletrónicos) a utilizadores internos (alunos, docentes, funcionários) e externos.

The NOVA Medical School's Library and Documentation Division, specialized in medicine and complementary areas, has as primary mission: the acquisition, treatment, dissemination and access to biomedical information resources (print or electronic) to support the NMS educational, scientific and research programs by providing physical and online access to information to internal (students, teachers, researchers) and external users.

COLEÇÕES ESPECIAIS

SPECIAL COLLECTIONS

Celestino da Costa

A Coleção Biblioteca Médica Professores Doutores Augusto Celestino da Costa e Jaime Celestino da Costa, doada à Faculdade de Ciências Médicas, contém cerca de 1100 exemplares entre trabalhos académicos e livros das respetivas bibliotecas



personais nas áreas da história da medicina, histologia e embriologia e cirurgia cardíaca. *The Medical Library Collection Professores Doutor Celestino da Costa and Jaime Celestino da Costa, donated to the Faculty of Medical Sciences, contains about 1100 copies between academic works and books of their respective personal libraries in the areas of history Of medicine, histology and embryology and cardio-thoracic surgery.*

Jacinto Simões

A Coleção Biblioteca Médica Professor Doutor Jacinto Simões, doada à Faculdade de Ciências Médicas, contém exemplares dos seus trabalhos académicos e livros da respetiva biblioteca pessoal nas áreas da nefrologia e medicina geral, entre outros. *The Medical Library Collection Professor Jacinto Simões, donated to the Faculty of Medical Sciences contains, copies of his personal library in the areas of nephrology and general medicine, among others.*

António Saragoça

A Coleção Biblioteca Médica Professor Doutor António Saragoça, foi doada à Faculdade de Ciências Médicas e contém exemplares dos seus trabalhos científicos e livros da biblioteca pessoal

nas áreas da gastroenterologia e medicina em geral. *The Medical Library Professor António Saragoça, donated to the Faculty of Medical Sciences, contains copies of his scientific works and books from the personal library in the areas of gastroenterology and medicine in general.*

JUNTE-SE À BIBLIOTECA!

JOINING THE LIBRARY

Na entrada do edifício da Biblioteca pode encontrar o Balcão de Atendimento, local onde pode obter informação sobre: funcionamento, reserva de gabinetes de estudo, coleções, empréstimos e orientação em fontes de informação (livros, teses, revistas) e recursos eletrónicos disponíveis (PubMed, b-on, WoS, SCOPUS, Access Medicine,...).

- **No Piso -1** tem 7 gabinetes de estudo e a sala de computadores para pesquisa de informação.
- **No Piso -2** tem a sala de leitura geral (120 lugares) onde se encontra em livre acesso a coleção da Biblioteca NMS.

The Admission and Reference Desk at the entrance of the Library building is the place where professionals provide library users with direction to library materials and resources, advice on

library collections and services, and expertise on multiple kinds of information from multiple resources (PubMed, b-on, WoS, SCOPUS, Access Medicine,...).

- **Library floor-1** provides 7 study rooms and the computers room for information research.
- **Library floor-2** is the Library reading room (120 seats) where the collection of the NMS Library is freely accessible.

BIBLIOTECA VIRTUAL

VIRTUAL LIBRARY

A Biblioteca é responsável pelos conteúdos da biblioteca digital (homepage), que procura apoiar e orientar os utilizadores internos e externos na utilização dos espaços, dos recursos que disponibiliza e em competências de apoio à investigação nas áreas da bibliometria e do copyright em literacia de informação. *The Library and Documentation Division is responsible for the content of the digital library (homepage), a guide to all the users to the equipment and spaces, to selected resources and useful information on library skills, research support in bibliometry standards and copyright terms and competencies.*

PESQUISAR INFORMAÇÃO SEARCH & FIND

A Biblioteca disponibiliza documentação em suporte papel e a fontes de informação eletrônicas através da sua homepage, nomeadamente:

- Livros de texto e manuais de ensino (coleções AccessMedicine, b-on ebooks de Medicina, Springer e-books)
- Revistas científicas
- NOVA Discovery, o catálogo integrado das bibliotecas e recursos da NOVA
- Catálogo online das existências da Biblioteca
- Repositório institucional da NOVA – RUN
- Bases de dados – PubMed, WoS, SCOPUS, b-on

Para aceder remotamente aos recursos NMS deve autenticar-se através da instalação da VPN e de credenciais institucionais.

NMS Library and Documentation Division provides access through the Library homepage to biomedical web resources namely:

- *Ebooks (AccessMedicine collection, Springer ebooks medicine, b-on ebooks, Springer e-books)*
- *Scientific ejournals*
- *NOVA Discovery the integrated UNL libraries and resources catalogue*
- *Online catalogue of library books & publications*
- *The NOVA institutional Repository – RUN*
- *Online databases - PubMed, WoS, SCOPUS, b-on*

To access NMS resources remotely, you must authenticate yourself by installing VPN and institutional credentials.

INFORMAÇÃO ADICIONAL ADDITIONAL INFORMATION

Alunos colaboram nas atividades de extensão de horário da Biblioteca NMS, no contexto de um programa gerido desde 1998 em articulação com a AEFCM.

A Biblioteca é o ponto focal institucional para a recolha, tratamento e validação da publicação científica dos autores da NMS através de um sistema de gestão da produção científica da NOVA, o PURE (Elsevier).

A divulgação da investigação passa pela publicação em Acesso Livre, a Biblioteca é responsável pela gestão local do Repositório institucional da NOVA – RUN (teses e dissertações, artigos científicos, entre outros).

A Literacia da Informação está na base da avaliação e aprendizagem de recursos de informação e a Biblioteca é responsável por ações de formação para utilizadores, incorporando competências em literacia informacional, dirigidas a membros da comunidade NMS sejam alunos do 1º ano, alunos do MIM, mestrados e doutoramentos em curso na NMS, a funcionários e a pedido.

Students work in the Library from 6pm to 8pm (joint program with AEFCM since 1998).

The Library is the institutional focal point to manage and validate the local current scientific information system through PURE (Elsevier).

Open access publishing provides Open Access repositories and RUN is the single entry point to UNL scientific contents (thesis, dissertations, scientific articles).

Information literacy forms the basis for evaluate and learning information and resources and the Library promotes oriented sessions for users incorporating information literacy competencies to NMS members like 1st year students, Master students, Master and Doctoral degrees students, to staff and by request.

SERVIÇOS DA BIBLIOTECA LIBRARY MAIN SERVICES

- Gestão de recursos eletrónicos (coleções de livros e revistas online)
- Apoio e orientação em pesquisa de informação (recursos, bases de dados)
- Aquisição e tratamento documental
- Consulta presencial da coleção geral e especiais da Biblioteca
- Empréstimo domiciliário e entre Bibliotecas
- Reprodução de documentos
- Formação de utilizadores
- Gestão de gabinetes de estudo
- Apoio em referenciação e utilização ética da informação

- *Management of electronic resources collection (ebooks and ejournals)*
- *Skills and training search tools support for all students and staff*
- *Acquisition & treatment of bibliographical resources*
- *Management of main and special library collections*
- *Library and interlibrary loans*
- *Print Services*
- *Training resources sessions*
- *Document and information supply*
- *Study room*
- *Referencing and plagiarism guidance*

INFORMAÇÃO ADICIONAL ADDITIONAL INFORMATION

A biblioteca conta com o apoio de alunos que colaboram nas atividades de extensão de horário da Biblioteca NMS em colaboração com a AEFCM.

A Biblioteca é o ponto focal institucional para a recolha, tratamento e validação da publicação científica dos autores da NMS através de um sistema de gestão da produção científica da NOVA (PURE).

A Biblioteca é responsável pela gestão local do Repositório institucional da NOVA – RUN. A Biblioteca é responsável pela realização de ações de formação para utilizadores, incorporando competências em literacia informacional, dirigidas a toda a comunidade NMS (alunos, docentes e investigadores).

The library has the support of students who collaborate in the time extension activities of the NMS | FCM Library in collaboration with AEFCM.

The Library is the institutional focal point to manage and validate the local current scientific information system through PURE. The Library is responsible for the local management of NOVA's institutional repository – RUN).

Information literacy forms the basis for evaluate and learning information and resources and the

The Library is responsible for carrying out training sessions for users, incorporating information literacy skills, aimed at the entire NMS community (students, teachers, and researchers)

SERVIÇOS ELETRÓNICOS

COMPUTING AND TELECOMMUNICATIONS OFFICE

CONTACTOS | CONTACTS

suporte@nms.unl.pt

SECRETARIA ELETRÓNICA

ELETRONIC SECRETARIAT

Plataforma de gestão de assuntos académicos. É uma área reservada aos alunos da NMS e permite a consulta de informação pessoal, da informação que resulta da atividade do aluno na Instituição, bem como o acesso a diversos serviços e funcionalidades.

Each student has a reserved area that provides information about his academic activity as well as access to several administrative services provided by the academic department.

As credenciais de acesso devem ser solicitadas na Divisão Académica.

Access credentials must be requested from the Academic office.

INTRANET (MOODLE)

MOODLE

Plataforma de apoio às aulas

Onde se disponibiliza toda a informação relativa a Unidades Curriculares, bem como avisos e informações diversas de interesse dos alunos. A informação mais sucinta destinada ao público, pode ser consultada no Guia de Cursos da NOVA.

Where the student can find all the information concerning to the courses. A short version of that can be found at "Guia de cursos da NOVA".

SERVIÇO DE WEBMAIL

WEBMAIL

Plataforma do Office 365

Serviço de e-mail ligado à Faculdade para todos os alunos, através do qual efetua as suas comunicações internas.

Office365 platform

Available to all students, from which all institutional communications are realized

B-ON

Serviço de acesso a publicações subscritas pela NMS via VPN (B-ON)

Allows the student to access (via VPN) to subscribed publications by NMS.

REDE EDUROAM

EDUROAM

Possibilita a utilização dos serviços eletrónicos de acesso à Internet em qualquer instituição universitária aderente.

Allows the student to have access to Internet in any academic institution adherent.



ASSOCIAÇÕES ACADÉMICAS

ACADEMIC UNIONS

ASSOCIAÇÃO DE ESTUDANTES STUDENTS' UNION

CONTACTOS | CONTACTS

Tel. (+351) 218 803 095
Tlm. (+351) 919 272 785
geral@aefcm.pt
<https://aefcm.pt>

HORÁRIO | OFFICE HOURS

Segunda a sexta-feira (exceto quarta-feira):
09:00h - 18:00h (não encerra à hora do almoço)
*Monday to Friday (excluding wednesday):
09:30am-18:00pm (Does not close at lunch time)*
Quarta-feira: 10:00h - 14:00h e 15:00h - 18:00h
Wednesday: 10:00h - 14:00h and 15:00h - 18:00h

A Associação de Estudantes da NOVA Medical School da Universidade NOVA de Lisboa (AEFCM) foi fundada em 1979 e representa todos os estudantes da NMS. Primando pela inovação, dedicação e proximidade, a AEFCM é constituída pelas equipas de Comunicação e Tecnologia, Ciência e Formação, Internacional, Política Educativa, Recreativo, Responsabilidade Social e Sustentabilidade. Conta ainda com seis Projetos de enorme sucesso e interesse para os estudantes, a Revista *FRONTAL*, *FutureMD*, *Hospital da Bonecada*, *iMed Conference*, *MarcaMundos* e *Saúde Porta a Porta*. Nos últimos anos, a AEFCM tem tido bastante êxito nas suas diversas áreas de atuação, quer seja ao nível da Ciência e Investigação, Saúde Comunitária e Educação Médica, como ao nível da Responsabilidade Social, Cultura e Desporto, pelos quais foi premiada com o Prémio de Boas Práticas Associativas do Instituto Português do Desporto e Juventude em 2015.

Atualmente, a AEFCM continua a primar por estas áreas, focando-se também no desenvolvimento da área Sustentabilidade Ambiental e Ensino Superior, nas suas mais variadas vertentes. O *iMed Conference*, *FutureMD*, *Revista FRONTAL*, *Hospital da Bonecada*, *Saúde Porta a Porta*, *Rastreios de Saúde*, *Projetos de Voluntariado Nacional e Internacional*, *Estágios Clínicos e Laboratoriais* são alguns exemplos das iniciativas com maior impacto na sociedade, bem como formação pessoal dos nossos colegas. De destacar, ainda, o foco em integrar a recente Licenciatura em Ciências da Nutrição nas suas diversas atividades.

Assim, a AEFCM convida todos os novos alunos a desafiarem-se e fazerem parte deste projeto, procurando o seu enriquecimento pessoal e desenvolvendo uma comunidade estudantil motivada e interventiva. Contamos contigo!

The NOVA Medical School | Faculdade de Ciências Médicas Students' (AEFCM) was founded in 1979 and represents all NMS | FCM students'. Striving for innovation, dedication and proximity to its students, AEFCM is formed by several teams: Communication and Technology, Science and Training, International, Educational Policy, Leisure, Social Responsibility and Sustainability. It also has six projects of enormous success and interest, the FRONTAL Magazine, FutureMD, Hospital da Bonecada, iMed Conference, MarcaMundos and Saúde Porta a Porta. Recently, AEFCM has been very successful in its diverse areas of activity, whether it's in terms of Science and Research, Community Health and Medical Education, or in Social Responsibility, Culture and Sports, for which it was awarded the Prize of Good Academic Practices of the Portuguese Institute of Sports and Youth in 2015.



Currently, AEFCM continues to excel in these areas, also focusing on the development of Environmental Sustainability and Higher Education area, in its most varied aspects. The iMed Conference, FutureMD, FRONTAL Magazine, Hospital da Bonecada, Saúde Porta a Porta, health screenings, national and international volunteer projects, clinical and laboratory Internships are just a few examples of initiatives with a great impact on society, as well as personal training opportunities for our colleagues. Also noteworthy is the focus on integrating the recent Degree in Nutrition Sciences in its various activities.

AEFCM invites all new students to challenge themselves and be part of this project, seeking their personal enrichment and developing a motivated and interventional student community. We count on you!

GRUPOS ACADÉMICOS ACADEMIC GROUPS

Fazem ainda parte das Atividades Académicas, a dinamização de alguns grupos, nomeadamente: *Also part of the Academic Activities, the dynamization of some groups, namely:*

Grupo de Teatro Miguel Torga
Miguel Torga Theater Group
gtmiguelorga@gmail.com

Tuna Médica de Lisboa
Academic Musical Group
geral@tunamedica.com

Grémio Académico
Academic Society
gremioacademico@gmail.com

Outros Grupos Other groups

- GreenNOVA
- NOVA Debate
- NEC | Núcleo de Estudantes Católicos
- EAT - Education Against Tobacco





NMS ALLUMNI CLUB

CONTACTOS | CONTACTS

(+351) 914987715
alumni@nms.unl.pt

O NMS Alumni Club tem como objetivo fomentar relações valiosas dos antigos alunos entre si, com a NMS e com os atuais alunos. A sua missão é ser o elemento agregador de uma comunidade diversa de mais de 8000 membros distribuídos pelo mundo através da realização de atividades que proporcionem oportunidades de socialização, de trabalho conjunto, de progressão na carreira e de aprendizagem ao longo da vida.

Recentemente criado, o NMS Alumni Club tem como objetivo fomentar relações valiosas dos antigos alunos entre si, com a NMS e com os atuais alunos.

Pretende ser uma rede facilitadora e dinamizadora de relações entre a instituição e os antigos alunos através da realização de atividades que proporcionem momentos de convívio, de trabalho conjunto, de oportunidades para progressão na carreira e aprendizagem ao longo da vida.



Principais áreas de atuação do NMS Alumni Club:

- Promoção da participação dos Alumni na vida da escola
- Criação de diretório dos Alumni e estudo de caracterização da rede
- Eventos periódicos para Alumni

Como se podem envolver os Alumni?

- Como colaboradores do NMS Alumni Club, dinamizando o seu desenvolvimento
- Como "Representantes de Ano", divulgando as iniciativas do Club
- Partilhando informação de projetos de investigação, trabalhos académicos, prémios recebidos e vivências dos tempos da faculdade
- Como oradores em eventos para Alumni e para atuais alunos
- Com propostas de atividades.

The NMS Alumni Club aims to foster valuable relationships between former students, with NMS and with current students. Its mission is to be the aggregating element of a diverse community of more than 8000 members distributed all over the world by carrying out activities that provide opportunities for socialization, working together, career development and lifelong learning.

Recently created, the NMS Alumni Club aims to foster valuable relationships between former students and each other, with NMS and with current students.

It aims to be a facilitating and dynamic network of relations between the institution and the former students through the performance of activities that provide moments of conviviality, of joint work, of opportunities for career progression and lifelong learning.

Main areas of operation of the NMS Alumni Club:

- Promotion of the participation of Alumni in the life of the school
- Creation of an Alumni directory and study of the characterization of the network
- Periodic events for Alumni

How can Alumni get involved?

- As collaborators of the NMS Alumni Club, boosting your development
- As "Representatives of the Year", publicizing the Club's initiatives
- Sharing information from research projects, academic works, awards received and experiences from college days
- As speakers at events for Alumni and current students
- With proposed activities.

FORMAÇÃO AVANÇADA

ADVANCED TRAINING

MESTRADOS

MASTER DEGREES

- **Bioquímica para a Saúde (120 ECTS)**
em parceria com ITQB-NOVA e FCT-NOVA
Biochemistry for Health (120 ECTS)
in collaboration with ITQB-NOVA and FCT-NOVA
- **Fisioterapia em Condições Músculo-Esqueléticas (120 ECTS)** - em parceria com Escola Superior de Saúde do Instituto Politécnico de Setúbal e ENSP-NOVA
Musculoskeletal Physiotherapy (120 ECTS)
in collaboration with Escola Superior de Saúde at Instituto Politécnico de Setúbal and ENSP-NOVA
- **Fitotecnologia Nutricional para a Saúde Humana (120 ECTS)** - em parceria com FCT-NOVA
Nutritional Phytotechnology for Human Health (120 ECTS) - in collaboration with FCT-NOVA
- **Gestão da Investigação Clínica (120 ECTS)**
em parceria com Universidade de Aveiro, ENSP-NOVA e NOVA IMS (MEGIC)
Clinical Research Management (120 ECTS)
in collaboration with Universidade de Aveiro, ENSP-NOVA and NOVA IMS (MEGIC)
- **Investigação Biomédica (120 ECTS) (NBR)**
Biomedical Research (120 ECTS) (NBR)
- **Nutrição Humana e Metabolismo (120 ECTS)**
Metabolism and Human Nutrition (120 ECTS)
- **Microbiologia Médica (120 ECTS)**
em parceria com FCT-NOVA, IHMT-NOVA, ITQB-NOVA
Medical Microbiology (120 ECTS) - in collaboration with FCT-NOVA, IHMT-NOVA, ITQB-NOVA

- **Epidemiologia, Biostatística e Investigação em Saúde (120 ECTS)** - em parceria com a ENSP-NOVA
Epidemiology, Biostatistics and Health Research (120 ECTS) - in collaboration with ENSP-NOVA
- **Uma Saúde: Saúde Pública, Humana e Animal (120 ECTS)** - em parceria com a Universidade de Évora
One Health - Human and Animal Public Health (120 ECTS) - in collaboration with Universidade de Évora
- **Mestrado em Biologia Computacional e Bioinformática (120 ECTS)** - em parceria com FCT-NOVA, IHMT-NOVA, NOVA IMS
Computational Biology and Bioinformatics (120 ECTS) - in collaboration with FCT-NOVA, IHMT-NOVA, NOVA IMS

DOUTORAMENTOS

DOCTORAL DEGREES

- **Biomedicina (240 ECTS)**
em parceria com Universidade de Aveiro
Biomedicine (240 ECTS)
in collaboration with Universidade de Aveiro
- **Ciências da Saúde (240 ECTS)**
Health Sciences (240 ECTS)

CURSOS PÓS-GRADUADOS

POSTGRADUATE COURSES

- **Avaliação de Literatura Médica (1,5 ECTS)**
Critical Appraisal of the Scientific Literature in Medicine (1,5 ECTS)
- **Cirurgia Endoscópica da Coluna Lombar - Hands-On (1 ECTS)**

Lisbon Lab Hands-On Endoscopic Lumbar Spine Surgery (1 ECTS)

- **Cirurgia da Mão (1 ECTS)**
Hand Surgery (1 ECTS)
- **Cirurgia Laparoscópica Avançada em Urologia - Treino em Cadáver (5 ECTS)**
Human Cadaveric Advanced Laparoscopic Urology (5 ECTS)
- **Comunicação na Consulta de Medicina Geral e Familiar (1,5 ECTS)**
Communication in Family Medicine consultation (1,5 ECTS)
- **Emergência e Medicina Intensiva (30 ECTS)**
Emergency and Intensive Care Medicine (30 ECTS)
- **Esclarecer Dúvidas Clínicas (1 ECTS)**
Answering Clinical Questions (1 ECTS)
- **Experimentação Animal - prático (3 ECTS)**
Practical Course on Laboratory Animal Science (3 ECTS)
- **Genética e Genómica para Clínicos (9 ECTS)**
Genetics and Genomics for Clinicians (9 ECTS)
- **Glycobiology & Glycochemistry International E-learning Course (20 ECTS)**
- **Lisbon International Learning Program on Mental Health Policy and Services (11 ECTS)**

- **Neurodesenvolvimento da Criança e do Adolescente (14 ECTS)**
Neurodevelopment of Children and Adolescents (14 ECTS)

- **NOVA-BMJ Programa da Investigação à Publicação (10 ECTS)**
NOVA-BMJ Research to Publication Program (10 ECTS)
- **Colposcopia (3 ECTS)**
Colposcopy (3 ECTS)
- **Nutrição no Desporto (9 ECTS)**
Nutrition in Sport (9 ECTS)
- **Alimentação e Nutrição Pediátrica: 8 Hot Topics (1 ECTS)**
Pediatric Nutrition: 8 Hot Topics (1 ECT)
- **Curso Básico de Colposcopia (1 ECTS)**
Basic Colposcopy Course (1 ECTS)



Mais informações sobre Formação Pós-graduada em www.nms.unl.pt

More information about Postgraduate programmes in: www.nms.unl.pt

INVESTIGAÇÃO NA NMS

RESEARCH IN NMS

CEDOC – CENTRO DE ESTUDOS DE DOENÇAS CRÓNICAS
CHRONIC DISEASES RESEARCH CENTRE

CONTACTOS | CONTACTS

Tel. (+351) 218 803 101
cedoc@nms.unl.pt
www.cedoc.unl.pt

O Centro de Estudos de Doenças Crónicas (CEDOC) é o centro de investigação da NOVA Medical School.

Criado em 2018, este centro de investigação dedica-se a atividades de investigação e inovação (I&I) e tem por objetivo a excelência na investigação biomédica, translacional e clínica em doenças crónicas, reconhecido internacionalmente. Para cumprir a sua missão, o CEDOC-NMS estimula uma abordagem de investigação multidisciplinar, promovendo o desenvolvimento de redes com parceiros nacionais e internacionais, contribuindo para o desenvolvimento de novas tecnologias e atraindo jovens investigadores e fundos de financiamento nacionais e internacionais.

O CEDOC-NMS acolhe atualmente 44 grupos de investigação e cerca de 500 investigadores dedicados à compreensão de uma variedade de doenças crónicas, desde a diabetes a doenças autoimunes.

O CEDOC-NMS oferece excelentes infraestruturas de investigação com plataformas científicas de última geração que incluem biotérios, serviços de bioimagem, citometria de fluxo, histologia e cultura de células, biologia molecular, alguns deles abertos à comunidade científica externa ao CEDOC-NMS.

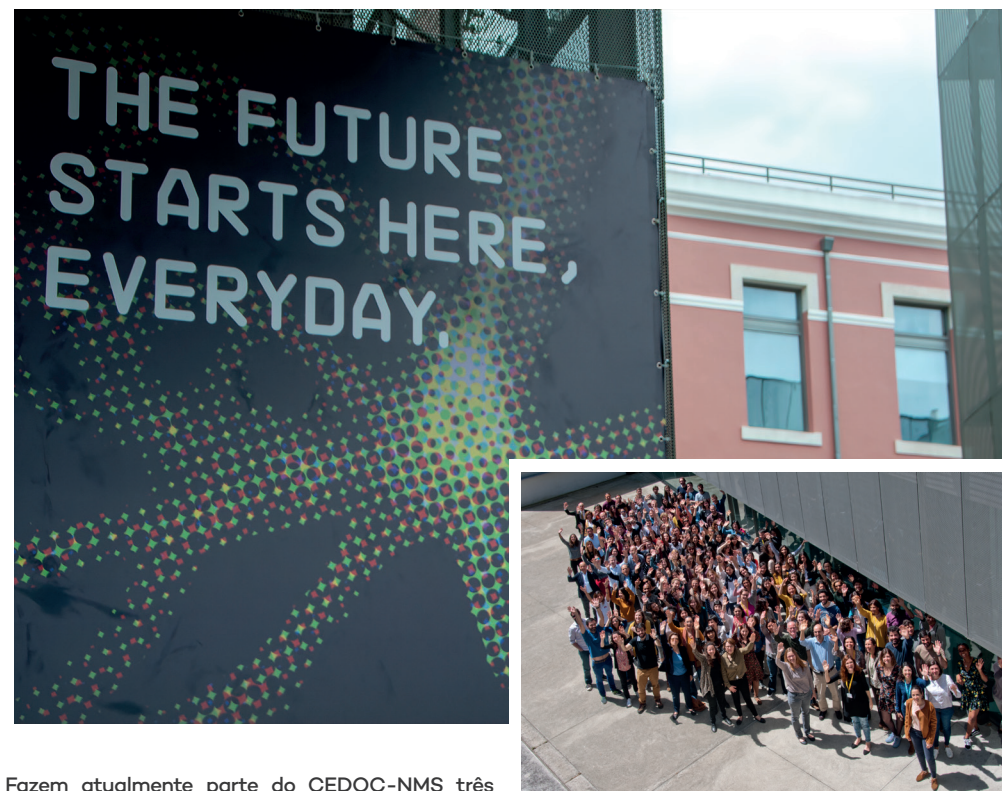
The Chronic Diseases Research Centre (CEDOC), created in 2018, is the research centre of NOVA Medical School.

CEDOC-NMS is dedicated to research and innovation (R&I) activities and aims at excellence in biomedical, translational and clinical research in chronic diseases. To fulfill its mission, CEDOC-NMS encourages a multidisciplinary research approach, promoting the development of networks with national and international partners, contributing to the development of new technologies, training of young researchers and attracting national and international funding.

Currently CEDOC-NMS hosts 44 research groups and around 500 researchers dedicated to understanding a variety of chronic diseases, from diabetes to autoimmune diseases. CEDOC-NMS offers optimal research infrastructures with state-of-the-art scientific platforms that include research animal facilities and several services such as bioimaging, flow cytometry, histology and cell culture, molecular biology, some of which are open to the scientific community outside CEDOC-NMS.

Presidente da Comissão Executiva
President of the Executive Board

Professor Doutor Paulo Pereira



Fazem atualmente parte do CEDOC-NMS três Unidades de I&D, integradas no Programa de Financiamento Plurianual de Unidades de I&D da Fundação para a Ciência e Tecnologia, IP:

CEDOC-NMS is currently part of three I&D Units, integrated in the Financing Program Pluriannual of I&D Units of the Foundation for Science and Technology, IP (Fundação para a Ciência e Tecnologia, IP):

CENTRO DE INVESTIGAÇÃO INTEGRADA EM SAÚDE (CHRC)

COMPREHENSIVE HEALTH RESEARCH CENTRE (CHRC)

Coordenador | Coordinator:

Professora Doutora Helena Canhão

O CHRC é um centro de investigação multidisciplinar, multi-institucional e abrangente que visa apoiar, desenvolver e fomentar a investigação clínica, saúde pública e serviços de saúde. Os outros pilares e atividades centrais do CHRC são educação e treino em saúde; inovação, digital e empreendedorismo.

A missão deste Centro é produzir evidência científica para melhorar a prática clínica atual, a política de saúde e a organização dos serviços de saúde através de 5 linhas temáticas: (i) Promoção da saúde; (ii) Estilos de vida em saúde; (iii) Doenças de alta carga e alta mortalidade; (iv) Políticas de saúde e pesquisa de serviços de saúde; (v) Inovação em saúde.

O CHRC é liderado pela NMS e conta com parceria da Escola Nacional de Saúde Pública (ENSP NOVA), a Universidade de Évora, o Hospital de Santo Espírito, Ilha Terceira-Açores e o Lisbon Institute of Global Mental Health.

CHRC is a multidisciplinary, multi-institutional and comprehensive research centre aimed at supporting, developing and fostering clinical, public health and health services research. The other CHRC pillars and central activities are health education and training; innovation, digital and entrepreneurship.

The mission of CHRC is to produce scientific evidence to improve current clinical practice, health policy and healthcare services organization through 5 thematic lines: (i) Health Promotion; (ii) Lifestyles in Healthcare; (iii) High burden and high mortality diseases; (iv) Health policies and healthcare services research; (v) Health innovation.

CHRC is led by NMS and its other management units are: National School of Public Health (ENSP); Évora University; Hospital de Santo Espírito, Terceira Island, Azores; Lisbon Institute of Global Mental Health.

www.chrc.nms.unl.pt



INOVA4HEALTH – PROGRAMA EM MEDICINA TRANSLACIONAL

INOVA4HEALTH – ADVANCING PRECISION MEDICINE

Coordenador | Coordinator:

Professor Doutor António Jacinto

iNOVA4Health é um programa de investigação que visa promover uma Rede de Medicina Translacional, reforçando as atividades de investigação transdisciplinar e translacional entre os seus parceiros, de modo a implementar precocemente práticas de medicina de precisão com base no aumento do conhecimento dos mecanismos de doença.

Este programa, que começou no início de 2015, tem uma elevado foco na promoção do desenvolvimento de novas terapias para tratar doenças crónicas em Distúrbios Neuronais ou da Visão, Doenças Cardio-metabólicas e Cancro que, combinadas, são responsáveis por dois terços das mortes em todo o mundo e um enorme encargo para os sistemas de saúde.

Os grupos do iNOVA4Health trabalham em três eixos de investigação principais: a) Investigação básica, realizando o que seria chamado de Pré-descoberta / descoberta inicial no mundo Biofarmacêutico; b) Desenvolvimento pré-clínico de Biofármacos e Medicamentos de Terapia Avançada; c) Investigação clínica, ensaios de fase precoce, mas também abrangendo estudos epidemiológica e serviços de investigação.

O iNOVA4Health é um esforço conjunto do CEDOC-NMS, iBET – que detém a Gestão do programa, ITQB-NOVA e IPOLFG.



iNOVA4Health is a research programme with the objective of promoting a Translational Medicine Network, reinforcing transdisciplinary and translational research activities amongst its partners, in order to implement precision medicine practices early on based on increasing knowledge of the mechanisms of disease.

This programme, which started early 2015, has a strong emphasis on promoting the development of new therapies to treat chronic diseases in Neuro-vision disorders, Cardiometabolic diseases and Cancer which, combined that are responsible for two thirds of deaths worldwide and a major burden on healthcare systems.

The research groups work at three key levels: a) Basic research, carrying out what would be called Pre-discovery/early discovery in the Biopharma world; b) Pre-clinical development of Biopharmaceuticals and Advanced Therapy Medicinal Products; c) Clinical research, including early clinical and first in-man clinical trials, but also covering epidemiological and services research.

Managed by iBET, iNOVA4Health is a joint effort with CEDOC-NMS, ITQB-NOVA and IPOLFG.

www.inova4health.com

CENTRO DE TOXICOGENÓMICA E SAÚDE HUMANA (TOXOMICS)

CENTRE FOR TOXICOGENOMICS AND HUMAN HEALTH

Coordenador | Coordinator:

Professor Doutor José Rueff

O Centro de Toxicogenómica e Saúde Humana (ToxOmics) reúne atividades de I&D interdisciplinares utilizando metodologias genómicas e pós-genómicas para o estudo de mecanismos de doença de base genética envolvendo aspetos moleculares, bioquímicos e celulares de doenças genéticas e de susceptibilidade a doença e exposição a agentes ambientais lesivos do DNA através de abordagens inter-relacionadas: (i) avaliação da exposição, respostas biológicas e agentes lesivos do genoma e monitorização biológica, (ii) variabilidade na expressão génica e regulação no processo de doença e resposta terapêutica, (iii) avaliação e desenvolvimento de biomarcadores toxicogenómicos e toxicoproteómicos.

A missão do Centro situa-se na prevenção e suscetibilidade à doença e na formação avançada em toxicogenómica e saúde humana.

O ToxOmics é um Centro em parceria entre a NMS e o INSA.

The Centre For Toxicogenomics And Human Health (ToxOmics) combines interdisciplinary R&D activities using genomic and postgenomic methodologies for the study of the mechanisms of genetic-based disease involving molecular, biochemical and cellular aspects of genetic diseases and susceptibility to disease and exposure to environmental agents that cause DNA damage through interrelated approaches: (i) evaluation of exposure, biological responses and damaging agents of the genome and biological monitoring, (ii) variability in gene expression and regulation in the disease process and therapeutic response, (iii) evaluation and development of toxicogenomic and toxicoproteomic biomarkers.

The Center's mission lies in the prevention and susceptibility to disease and advanced training in toxicogenomics and human health.

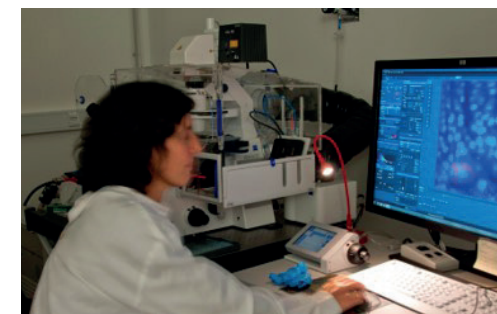
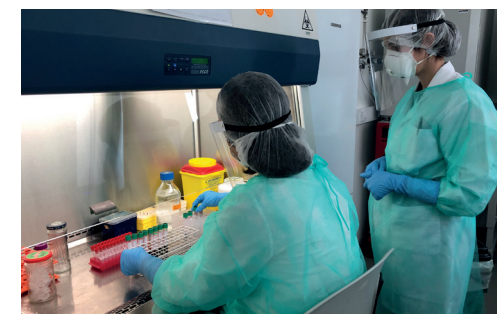
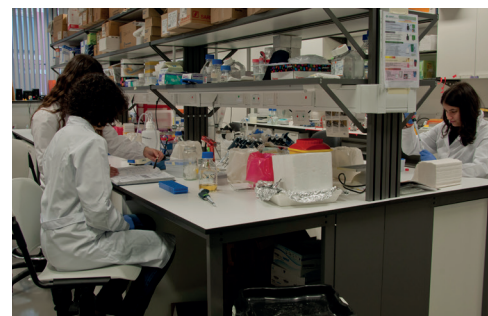
ToxOmics is a Center in partnership between NMS and INSA.

www.cigmh.fcm.unl.pt

A NMS é ainda participante na Unidade I&D Centro de Investigação em Tecnologias e Serviços de Saúde (CINTESIS).

NMS is also a participant on the Research R&D Unit Center for Health Technology and Services Research (CINTESIS)

www.cintesis.eu/pt/homepage



NOVA MEDICAL SCHOOL

NOVA Medical School
Campo dos Mártires da Pátria, 130
1169-056 Lisboa PORTUGAL
tel. +351 218 803 000 | www.nms.unl.pt

